



LANGEDIJK EN HEERHUGOWAARD GAAN SAMEN!

Magazine voor alle inwoners, ondernemers en maatschappelijke partners van de gemeenten Langedijk & Heerhugowaard.



- Schets nieuwe gemeente
- Kernenbeleid
- Herindelingsontwerp
- Nieuwe gemeentenaam
- Tijdelijk bestuurlijke fusie
- Veelgestelde vragen



gemeente Langedijk



Heerhugowaard
Stad van kansen



Herindelingsontwerp vastgesteld

De gemeenteraden van Langedijk en Heerhugowaard hebben op 8 oktober ingestemd met het 'Herindelingsontwerp van gemeenten Langedijk en Heerhugowaard'. Een bestuurlijke fusie tussen Langedijk en Heerhugowaard per 1 januari 2022. Bij hun besluit hebben beide raden een brede afweging gemaakt. De belangen van alle inwoners, ondernemers en het maatschappelijke middenveld hebben een plek gekregen in het ontwerp.

Nu al samen werken aan nieuwe gemeente

In aanloop naar die bestuurlijke fusie wordt zowel bestuurlijk als ambtelijk nauw samengewerkt. Beide ambtelijke organisaties zijn officieel per 1 januari 2020 één nieuwe werkorganisatie en ook bestuurlijk is er al de nodige samenwerking. Zo werken beide gemeenten sinds begin dit jaar gezamenlijk aan de verdere ontwikkeling van het Oosterdelgebied (Langedijk) en het stationsgebied (Heerhugowaard). Ook vergaderen beide colleges regelmatig samen over onderwerpen die rechtstreeks of zijdelings met de fusie en de nieuwe gemeente te maken hebben.

Fusieraad

Nieuwste loot aan de stam van de bestuurlijke samenwerking is de instelling van een fusieraad. Hierin zitten alle gemeenteraadsleden van beide gemeenten. In totaal zijn dat 52 leden, verdeeld over 18 fracties. Een fusieraad heeft geen wettelijke (lees besluitvormende) status, maar spreekt over onderwerpen die relevant zijn voor beide gemeenten in aanloop naar de bestuurlijke fusie. En geeft daarover advies aan de afzonderlijke gemeenteraden. Zo'n fusieraad is overigens niet verplicht, maar onderstreept in het geval van Langedijk en Heerhugowaard wel de bereidheid tot samenwerking.

De fusieraad kwam op 30 oktober voor het eerst bijeen om een advies te geven over hoe de naam van de nieuwe gemeente tot stand moet komen. Uitgangspunt daarbij is dat de inwoners er bij betrokken moeten worden. Zie pagina 7 voor de uitkomsten. Vergaderingen van de fusieraad zijn openbaar. Kijk voor vergaderingstijdstippen of om live mee te kijken op: gemeentebestuur.heerhugowaard.nl of bestuur.gemeentelangedijk.nl

De voltallige colleges van burgemeester en wethouders van beide gemeenten in de haven van Broekhorn op de grens van Langedijk en Heerhugowaard. V.l.n.r. Annette Valent, Alexander Meijer (gemeentesecretaris), John Does, Ad Jongenelen, Bert Blase (burgemeester), Bert Fintelman, Nils Langedijk, Leontien Kompier (burgemeester), Monique Stam, Jasper Nieuwenhuizen, Erik Annaert (gemeentesecretaris), Marcel Reijven

Inwoners van beide gemeenten, maatschappelijke organisaties, ondernemers en omliggende gemeenten kunnen tot en met 12 december 2019 een zienswijze indienen. Dat kan zowel ondersteunend als kritisch zijn. Zie ook de veelgestelde vragen aan de achterzijde van deze uitgave.



Kernenbeleid motor nieuwe aanpak

In het herindelingsontwerp van de gemeenten Langedijk en Heerhugowaard is veel aandacht voor het kernenbeleid. “Dat hebben we gedaan omdat de grote gemeente die we na de fusie zijn, nog meer aandacht moet hebben voor de kernen. Daar willen we echt een slag in maken. We pakken dit samen met inwoners op”, zeggen de wethouders John Does en Nils Langedijk. Zij gaan in de voorbereiding op de nieuwe gemeente alvast aan de slag om de betrokkenheid van inwoners, ondernemers en andere betrokkenen nog meer vorm te geven.

Die nieuwe gemeente wil, in samenspraak met inwoners, organisaties en ondernemers, dorpsvisies opstellen. “Dat wordt maatwerk”, zeggen beide wethouders. In Langedijk is een wethouder bezig met een maandelijks spreekuur Sint Pancras en Koedijk. “We willen in overleg met onze inwoners nagaan of dat in andere kernen ook wenselijk is. Maar daar zijn wellicht ook andere mogelijkheden. Dat gaan we samen met onze inwoners invullen.”

BEWONERSPARTICIPATIE

Langedijk had tot voor kort dorpsplatforms in alle dorpen. Zo hoorde de gemeente wat er speelde en leefde onder de bevolking. Maar de animo van inwoners om aan te schuiven is de afgelopen jaren minder geworden.

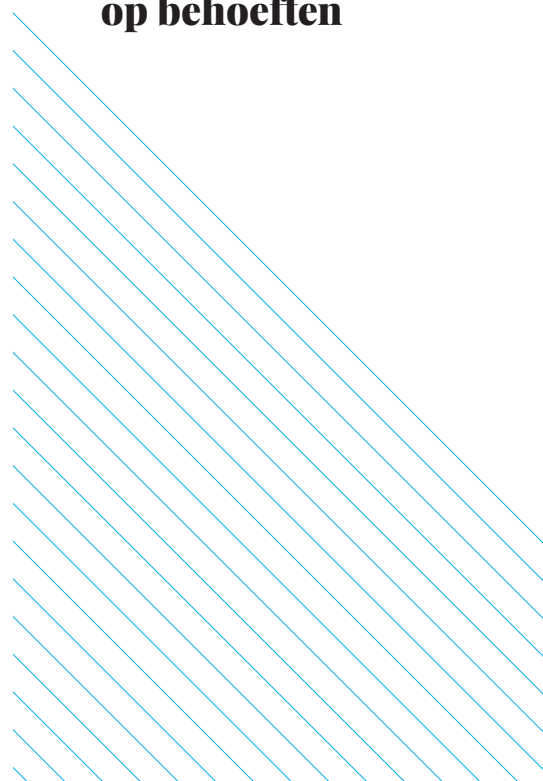
Heerhugowaard kent dergelijke overlegvormen niet. Als de situatie daarom vroeg, werd voor een overlegvorm gekozen: Kompas op de Noord, klankbordgroepen voor het Stationsgebied, bewonersgroepen bij herinrichtingen van wijken.

Wat beide wethouders betreft komt er in de nieuwe gemeente geen keurslijf voor overlegvormen. “We gaan ons oor te luisteren leggen bij de inwoners. Misschien moeten we denken aan een digitaal platform of moeten we een budget geven zodat de kernen hun eigen beleid kunnen vormen. We zoeken passende werkvormen bij de verschillende vraagstukken. Maatwerk dus. Dat wensen vanuit de kernen het bestuur van de nieuwe gemeente bereiken is heel belangrijk.”

GEFASEERD

Het kernenbeleid krijgt de komende tijd gefaseerd vorm. Allereerst vinden gesprekken plaats met de inwoners, organisaties en ondernemers van Sint Pancras en het Langedijker deel van Koedijk. Daar is behoefte aan. Zo bleek onder andere tijdens inwonersbijeenkomsten over de fusie met Heerhugowaard eerder dit jaar. Ook vrezden inwoners in Langedijk dat de grotere gemeente te weinig aandacht aan de kernen gaat besteden. “We nemen deze signalen serieus. Met het intensiveren van het kernenbeleid laten we zien dat het anders zal gaan.”

Wethouders John Does en Nils Langedijk gaan in gesprek met inwoners om beter in te spelen op behoeften





Een schets van de nieuwe gemeente

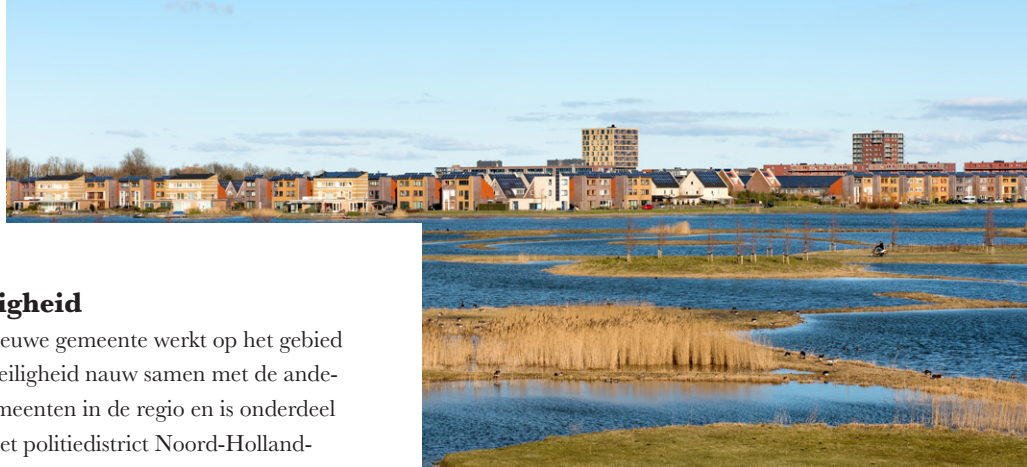
Met het vaststellen van het Herindelingsontwerp hebben beide gemeenteraden een brede afweging gemaakt. De belangen van alle inwoners, ondernemers en het maatschappelijke middenveld hebben een plek gekregen in het ontwerp. Deze informatie is onder andere opgehaald bij bijeenkomsten en uit online reacties. Lees hier de schets van de nieuwe gemeente.

Grote gemeente met dorps karakter en stedelijke allure

De nieuwe gemeente is een sterke en innovatieve gemeente, waar iedereen telt en wordt gezien. Met ruimte voor mens en natuur. Het biedt mogelijkheden om te wonen, werken en recreëren op een overzichtelijke schaal. Gecombineerd met de voordelen van een grotere gemeente. Na de bestuurlijke fusie ontstaat een gemeente met ruim 80.000 inwoners en een oppervlakte van 67 km². De ideale omvang voor een gemeente die dichtbij haar burgers staat, maar ook over voldoende slagkracht beschikt.

Burgemeester Bert Blase van Heerhugowaard: “De nieuwe gemeente heeft karakteristieke dorpen, wijken en buurten met ieder een eigen identiteit, variërend van kleinschalig tot stedelijk. Juist die mix maakt onze nieuwe gemeente bijzonder. Die identiteit is niet afhankelijk van de bestuurlijke indeling.” Wel biedt de gemeente voorzieningen en randvoorwaarden, om zowel de kracht als de onderlinge band te vergroten.

Leontien Kompier, burgemeester van Langedijk: “Het rijke verenigingsleven en de sterke gemeenschapszin blijven ook kenmerkend voor de nieuwe gemeente. Ze zijn typerend voor de betrokkenheid van onze inwoners, met een mooi woord ‘sociale cohesie’, die we ook in de nieuwe gemeente willen stimuleren. Activiteiten voor jeugd en kwetsbare groepen krijgen extra ondersteuning. En verschillende culturen en bijbehorende tradities, zoals de kermis, worden behouden.”



Voorzieningen bereikbaar en toegankelijk

De nieuwe gemeente zorgt dat de voorzieningen voor alle inwoners bereikbaar en toegankelijk zijn. Voorzieningen in de dorpen, wijken en buurten op het vlak van cultuur, onderwijs, toerisme en recreatie vullen elkaar aan. Het groen en water verbinden die kernen met elkaar en zorgen voor rust en kwaliteit van leven. De natuur krijgt voldoende zorg, waarbij ook recht wordt gedaan aan de agrarische oorsprong van het gebied. Het Rijk der Duizend Eilanden is een historisch gebied dat het ondernemerschap en de pioniersgeest van de inwoners symboliseert.

Startpunt

In het herindelingsontwerp staan ook ambities en opgaven waar de gemeente voor staat, verwoord. Anders gezegd, dat wat de nieuwe gemeente wil zijn en moet zijn. De gemeenteraad van de nieuwe gemeente heeft veel invloed op de vormgeving van de gemeente. De visie en ambities zijn daarom een startpunt en kunnen verder ingevuld worden in de voorbereiding op de bestuurlijke fusie.

Ambities economie en werkgelegenheid

Door regelgeving te vereenvoudigen of te versoepelen en het creëren van vitale bedrijfsterreinen worden ondernemers gefaciliteerd in verdere groei en ontwikkeling. Waarbij de vestiging van innovatieve bedrijven en bedrijven die actief zijn op het gebied van duurzaamheid wordt gestimuleerd. De dialoog tussen onderwijs en bedrijfsleven wordt versterkt om zo nieuwe ontwikkelingen mogelijk te maken. Voor toerisme en recreatie worden meer activiteiten ontwikkeld in natuurgebieden, zoals het Geestmerambacht en Park van Luna. Het behalen van de top 100 MKB-vriendelijkste gemeenten is onze ambitie.

Veiligheid

De nieuwe gemeente werkt op het gebied van veiligheid nauw samen met de andere gemeenten in de regio en is onderdeel van het politiedistrict Noord-Holland-Noord. Belangrijke onderwerpen zijn:

- aanpak georganiseerde criminaliteit
- jeugd, alcohol, drugs en veilig uitgaan
- sociale veiligheid en woonoverlast
- informatieveiligheid en cybercrime
- woning- en bedrijfsinbraken, overvalen, straatroof

Dienstverlening en meedoen

Ook de nieuwe gemeente is zeer toegankelijk voor al haar inwoners. Centraal staat een snelle service aan de inwoners. De huidige twee locaties voor burgerzaken (De Binding in Langedijk en het gemeentehuis in Heerhugowaard) en de twee gemeentewerven (industrieterrein Breekland in Langedijk en aan de Beukenlaan in Heerhugowaard) blijven behouden. Initiatieven die het meedenken van inwoners bevorderen worden gesteund. Denk aan een leefbaarheidsfonds en de raadscommissie 'Meespraak en Communicatie', zoals die reeds bestaat in Heerhugowaard. De huidige gemeenten blijven met inwoners in gesprek over wat zij belangrijk vinden en aan welke voorzieningen zij waarde hechten. Ook in de nieuwe gemeente blijft dit een belangrijk uitgangspunt.

Sterke partner in de regio

De fusie versterkt de bestuurskracht en creëert een financiële stabiliteit. Een sterkere partner in de regio. Ook buiten de regio onderhouden we een netwerk op lokaal, provinciaal en landelijke niveau. Met een actieve houding van de ambtenaren en de bestuurders bereikt de gemeente haar doelen.

Meer lezen?

Deze schets van de nieuwe gemeente is een gedeelte uit het herindelingsontwerp. Nieuwsgierig naar het hele herindelingsontwerp? U vindt deze op de gemeentelijke websites:

www.gemeentelangedijk.nl/fusie
en www.heerhugowaard.nl/fusie.

CIJFERS OUDE GEMEENTEN

- inwoners Langedijk: 27.836 (1 januari 2019)
- inwoners Heerhugowaard: 55.850 (1 januari 2019)
- 2 burgemeesters
- 2 griffiers. 2 gemeentesecretarissen
- 10 wethouders
- 52 raadsleden

CIJFERS NIEUWE GEMEENTE

- Inwoners: >80.000
- 1 burgemeester
- 1 griffier, 1 gemeentesecretaris
- Maximaal 9 wethouders
- 37 raadsleden

UITGANGSPUNTEN FUSIE

- Het goede van beide gemeenten wordt behouden en versterkt (gelijkwaardigheid)
- Logisch vervolg op jarenlange ambtelijke samenwerking en ambtelijke fusie op 1 januari 2020
- Bestuurlijk fuseren zorgt dat beleid op elkaar wordt aangesloten (harmonisatie)
- Effectiever ambtenarenapparaat
- Naam nieuwe gemeente wordt vastgesteld in het herindelingsadvies maart 2020

HOOFDDOELSTELLINGEN FUSIE

- Verhogen van kwaliteit dienstverlening
- Verlagen van kwetsbaarheid dienstverlening
- Versterken van positie in de regio

Draagvlak herindelingsontwerp

Om tot een fusie te komen wordt het herindelingsontwerp getoetst aan de vier criteria van het 'Beleidskader gemeentelijke herindeling' van het ministerie van BZK. Draagvlak is een van de criteria. Bij draagvlak wordt onderscheid gemaakt tussen lokaal bestuurlijk (gemeenteraden), regionaal (buurgemeenten, provincie) en maatschappelijk draagvlak (inwoners en maatschappelijke organisaties).

Lokaal en bestuurlijk draagvlak

Met de instemming van de raden met het herindelingsontwerp is aan het lokaal bestuurlijk draagvlak voldaan. In de voorbereidingen op het herindelingsontwerp is met de burgemeesters en wethouders van de buurgemeenten en provincie Noord-Holland gesproken over de aanstaande fusie. Uit deze gesprekken blijkt dat de vorming van de nieuwe gemeente breed wordt gesteund door de regionale partijen. Hiermee is ook aan het regionaal draagvlak voldaan. Blijft over het maatschappelijk draagvlak.

Maatschappelijk draagvlak

Inwoners, maatschappelijke organisaties en bedrijfsleven zijn via 14 avonden, straatgesprekken en de speciaal ontwikkelde website www.langedijkenheerhugowaard.nl geconsulteerd. Uit de consultaties van de inwoners blijkt dat men in Heerhugowaard in het algemeen positief of neutraal tegenover de fusie staat. Ook ondernemers en het maatschappelijk middenveld zijn overwegend positief. In Langedijk staat men in het merendeel van de kernen positief of neutraal tegenover de fusie. Alleen het beeld in Sint Pancras en Koedijk week hier van af. Tijdens de bewonersbijeenkomsten hier sprak een deel van de aanwezigen bezwaar uit tegen de fusie met Heerhugowaard, omdat men maatschappelijk meer gericht is op Alkmaar. De argumenten hiervoor zijn door de gemeenten onderzocht met een enquête onder inwoners van deze dorpen.

Afsplitsing niet gewenst

Bij vaststelling van het herindelingsontwerp is een brede afweging gemaakt van de belangen van alle inwoners, ondernemers en het maatschappelijk middenveld. De gemeenten zijn van mening dat een afsplitsing van de kernen Sint Pancras en Koedijk niet wenselijk is en niet leidt tot een gezonde nieuwe gemeente. Dat betekent dat het principebesluit van beide raden om ongedeeld te fuseren wordt gehandhaafd. Een fusie waarin wel ruimte is voor de verschillende sterke kernen. Het kernbeleid van de nieuwe gemeente maakt het mogelijk voor iedere kern het eigen karakter te waarborgen, door ruimte te bieden en initiatieven te ondersteunen.

In aanloop naar de herindeling op 1 januari 2022 blijven de bestuurders in gesprek met de inwoners van de verschillende kernen om samen de nieuwe gemeente vorm te geven.



Als extra stap in de draagvlakconsultaties onder inwoners werd een enquête gehouden in Sint Pancras en Koedijk. Aanleiding daarvoor waren onder andere petities van de Dorpsraad Sint Pancras en een persoonlijke actie van mevrouw Van Wissen in Koedijk. Op de foto overhandigt zij de handtekeningen van inwoners uit Koedijk aan burgemeester Kompier.

Inwoners bedenken nieuwe naam gemeente

Welke nieuwe naam zou u aan de nieuwe gemeente willen geven? Laat het ons weten! Dat kan online via www.langedijk-heerhugowaard.nl of door ons een naam per post toe te sturen (zie colofon voor postadres). Een briefje afgeven aan de balie van het gemeentehuis kan natuurlijk ook. Het indienen van namen is mogelijk van 26 november tot en met 11 december 2019.

Inwoners van Langedijk en Heerhugowaard mogen een naam bedenken voor de nieuwe gemeente. Plaatsnamen zoals Zuid-Scharwoude, Broek op Langedijk of Heerhugowaard blijven bestaan. De nieuwe gemeente waar deze plaatsen straks onder vallen krijgt een nieuwe naam. Inwoners kunnen dan hun naam zowel digitaal als schriftelijk opgeven. Uit alle namen gaat een commissie een lijst met namen

samenstellen die vervolgens aan de inwoners wordt voorgelegd. Daaruit moet de nieuwe naam komen. Wie er in de commissie plaatsnemen en hoe uit alle ingediende namen een keuze wordt gemaakt is op moment van schrijven nog niet bekend.

Dit is de uitkomst van een avond vergaderen op 30 oktober. Op tafel lagen twee varianten van beide colleges van burgemeester en wethouders om tot een nieuwe naam te komen. In variant 1 zouden inwoners de naam Dijk en Waard voorgelegd krijgen met de vraag wat zij daar van vonden. Dijk en Waard was de favoriete naam in een peiling van het Noordhollands Dagblad. In variant 2 zouden inwoners zes namen voorgelegd krijgen waaruit ze dan konden kiezen. Op 30 oktober besprak eerst de fusieraad (alle raadsleden van beide gemeenten) deze varianten. Die raad kwam na discussie met een derde variant: laat de inwoners een naam bedenken. Omdat een fusieraad geen besluiten mag nemen, maar alleen advies kan geven, volgden aansluitend nog twee aparte raadsvergaderingen. Beide raden waren het snel eens over variant 3.

TIJDLIJN BESTUURLIJKE FUSIE

8 OKTOBER 2019

Besluitvorming

Beide gemeenteraden hebben het Herindelingsontwerp vastgesteld.

.....

9 OKTOBER TOT EN MET 12 DECEMBER 2019

Inspraak

Periode voor het indienen van een zienswijze.

.....

30 OKTOBER 2019

Naamgeving

Fusieraad stelt variant vast voor de naamgeving van de nieuwe gemeente. Inwoners worden hier bij betrokken.

.....

JANUARI 2020

Ambtelijke fusie

Ambtenaren van Langedijk en Heerhugowaard vormen samen één ambtelijke organisatie.

.....

MAART 2020

Besluitvorming

Beide gemeenteraden besluiten over het herindelingsadvies.

APRIL - JULI 2020

Provincie

Provincie Noord-Holland voorziet het herindelingsadvies van een eigen zienswijze en stuurt deze door naar de minister van Binnenlandse Zaken en Koninkrijksrelaties (BZK).

.....

JULI 2020 - DECEMBER 2020

Den Haag

Ministerie van BZK stelt een wetsvoorstel op en dient deze in bij de Tweede en de Eerste Kamer. Na het aannemen van het wetsvoorstel wordt deze gepubliceerd.

.....

NOVEMBER 2021

Verkiezingen

Inwoners gemeenten stemmen 24 november voor de gemeenteraad van de nieuwe fusiegemeente.

.....

1 JANUARI 2022

Bestuurlijke fusie

Langedijk en Heerhugowaard vormen samen één gemeente. Met één college van B&W en één gemeenteraad.

Veelgestelde vragen

De gemeenteraden hebben ingestemd met het herindelingsontwerp. Is de fusie nu een feit?

Nee. Tot en met 12 december 2019 kunnen er nog zienswijzen worden ingediend. Daarna wordt op basis van het herindelingsontwerp een herindelingsadvies opgesteld. Als de gemeenteraden in maart met dit advies instemmen gaat het vervolgens naar de provincie en Rijksoverheid. Het besluit wordt uiteindelijk genomen door de Tweede Kamer en de Eerste Kamer door in te stemmen met het wetsvoorstel dat de minister opstelt.

Wat is een zienswijze?

Iedereen die dat wil, kan tijdens de periode van terinzagelegging een reactie geven op het herindelingsontwerp. In een zienswijze geeft u aan of u het wel of niet eens bent met (onderdelen van) het herindelingsontwerp en waarom. U richt een zienswijze aan het college van burgemeester en wethouders (B&W) van de gemeente waar u woont. Geef de datum, uw naam, adres, postcode en woonplaats aan. Deze informatie is verplicht en wordt gebruikt voor de administratieve verwerking. U kunt uw zienswijze online via de website, per e-mail, per post of mondeling indienen.

Kan ik een zienswijze indienen?

Tot en met 12 december 2019 ligt het herindelingsontwerp ter inzage op beide gemeentelijke websites (zie colofon voor de website). In die periode kunnen zienswijzen worden ingediend door inwoners van beide gemeenten, maatschappelijke organisaties, ondernemers en omliggende gemeenten. Dat kunnen zowel ondersteunende als kritische zienswijzen zijn.



Waarom geen afsplitsing van Koedijk en Sint Pancras naar Alkmaar?

De gemeenten zijn van mening dat een afsplitsing van de kernen Sint Pancras en Koedijk niet wenselijk is en niet leidt tot een gezonde nieuwe gemeente. De fusie biedt voldoende ruimte voor de verschillende sterke kernen. Het kernenbeleid van de nieuwe gemeente maakt het mogelijk voor iedere kern het eigen karakter te waarborgen, door ruimte te bieden en initiatieven te ondersteunen.

Wat ga ik van de fusie merken?

Eigenlijk niet zoveel. De naam van de gemeente verandert, maar de naam van de plaats of dorp waarin u woont niet. U gaat nog steeds naar dezelfde locaties voor burgerzaken en gemeentewerven. Wel verwachten we een hogere kwaliteit dienstverlening en een effectiever ambtenarenapparaat.

LAAT ONS WETEN WAT DE NAAM VAN DE NIEUWE GEMEENTE MOET WORDEN!

WWW.LANGEDIJKENHEERHUGOWAARD.NL

COLOFON

Dit is een gezamenlijke uitgave van de gemeenten Langedijk en Heerhugowaard. Met deze uitgave informeren wij inwoners, ondernemers en instellingen van onze gemeenten over de geplande fusie. De folie waarin deze uitgave is verpakt, is biologisch afbreekbaar. Aan deze uitgave kunt u geen rechten ontlenen.



GEMEENTE LANGEDIJK

Bezoekadres:

Bosgroet 2, Zuid-Scharwoude

Postadres:

Postbus 15, 1723 ZG Noord-Scharwoude

Telefoon: 0226 33 44 33

www.gemeentelangedijk.nl



GEMEENTE HEERHUGOWAARD

Bezoekadres:

Parelhof 1, 1703 EZ Heerhugowaard

Postadres:

Postbus 390, 1700 AJ Heerhugowaard

Telefoon: 14072

www.heerhugowaard.nl