



# Dijk en Waard op weg naar:



# Inhoudsopgave

	<b>Inleiding</b>	<b>3</b>
	Context	5
	Drie integrale routes	9
<b>1.</b>	<b>Op weg naar een sterke sociale basis in een vitale samenleving</b>	<b>13</b>
1.1	Inleiding	14
1.2	Doelstellingen	17
<b>2.</b>	<b>Op weg naar passende ondersteuning dichtbij de inwoners</b>	<b>21</b>
2.1	Inleiding	22
2.2	Doelstellingen	23
<b>3.</b>	<b>Op weg naar kwalitatieve en beheersbare hulp en ondersteuning</b>	<b>25</b>
3.1	Inleiding	26
3.2	Doelstellingen	27
<b>4.</b>	<b>Samenvatting</b>	<b>30</b>

# Inleiding

In aanloop naar de totstandkoming van de nieuwe gemeente Dijk en Waard hebben de gemeenten Langedijk en Heerhugowaard in de visie 'Onze kijk op Dijk en Waard' aangegeven wat voor gemeente Dijk en Waard wil zijn. Er ligt al een goede basis vanuit de voormalige gemeenten waarop we gaan doorbouwen. Met de schaa sprong die we hebben gemaakt, is het nog belangrijker dat we aansluiten bij bestaande netwerken en het rijke verenigingsleven in de wijken en dorpen. Ook is het belangrijk dat we meer zicht krijgen op wat er in de wijken en dorpen speelt en hoe deze wijken en dorpen nog meer versterkt gaan worden.

## Onze kijk op Dijk en Waard

Dijk en Waard wil een gemeente zijn waar het prettig wonen is en waar iedereen meedoet naar vermogen. Een gemeente waar wij onderling verbonden zijn door onze betrokkenheid op elkaar, via onder andere een vitaal verenigingsleven en gemeenschapsvorming. Een krachtige samenleving met gedeelde waarden. Waar we open staan voor iedereen, dwars door generaties heen en met waardering voor diversiteit en inclusiviteit. De gemeente zorgt voor een goede sociale basis met een veilige, groene en gezonde leefomgeving en voorzieningen die hieraan bijdragen. We willen dat inwoners zich gezien, gehoord, vrij en veilig voelen in een stabiele omgeving en mogelijkheden zien voor de toekomst. Bestaanszekerheid is belangrijk en daarom hebben wij aandacht voor de kwetsbaren. Lukt het even niet? Dan zijn de Dijk en Waarders er voor elkaar voor wanneer dat nodig is, met een duwtje in de rug of door de ander aan de hand te nemen.

### Onze missie:

*Een sterke, gezonde en vitale samenleving waarmee we de zorg op termijn effectief en betaalbaar houden voor iedereen.*

## Visie sociaal domein

De gemeente Dijk en Waard ziet de transformatie binnen het sociaal domein als één van haar belangrijkste opgaven voor de komende periode. Het sociaal domein is een dynamisch domein dat voortdurend aan verandering onderhevig is door nieuwe wetgeving en ontwikkelingen in de samenleving. Het is in het belang van de inwoners dat wij daar een duidelijke en inspirerende visie op hebben waar wij naar toe werken. Daarom is in aanloop naar de nieuwe fusiegemeente Dijk en Waard medio 2021 de [Visie sociaal domein](#) voor de lange termijn vastgesteld door de gemeenteraden van Langedijk en Heerhugowaard.

## Integraal beleidskader sociaal domein

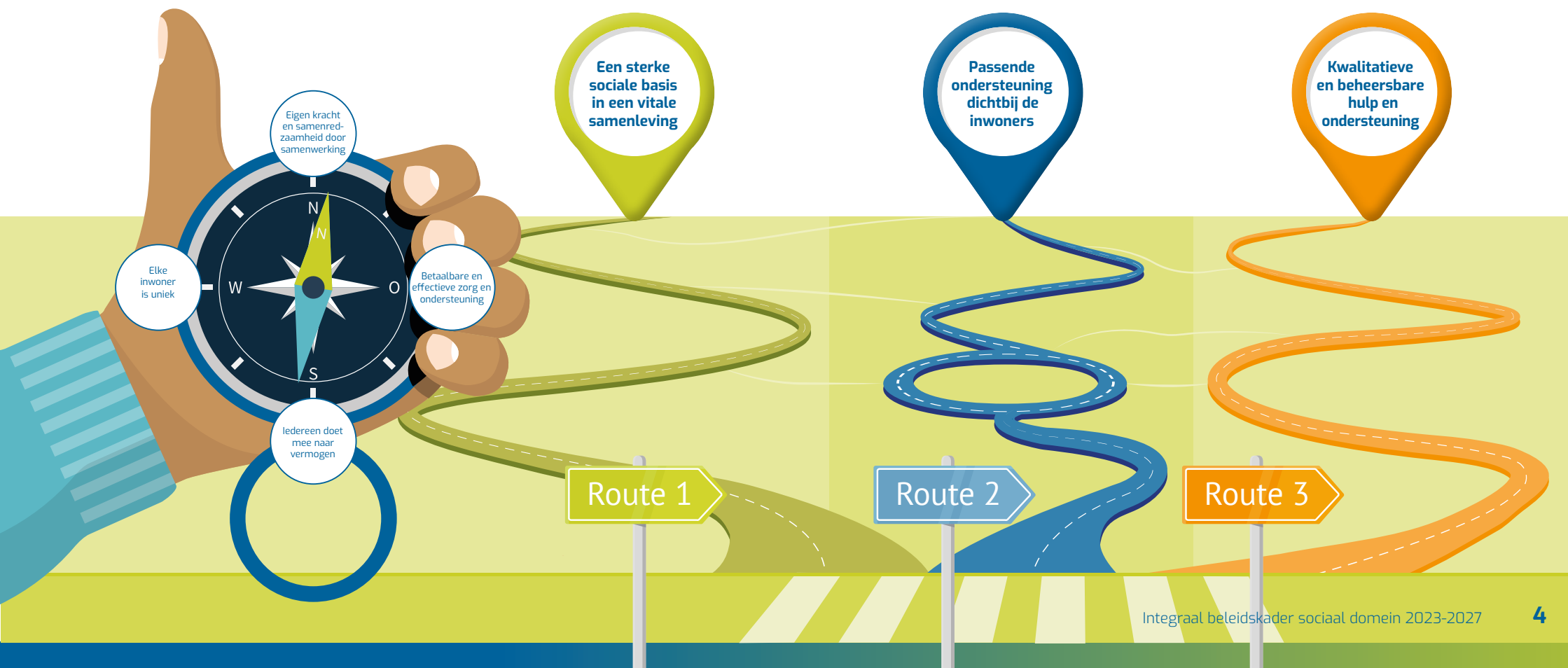
De volgende stap is om de Visie sociaal domein te vertalen naar richtinggevende beleidskaders voor de korte en middellange termijn. Om de samenhang en de integraliteit te borgen is ervoor gekozen deze uitwerking te doen in één integraal beleidskader sociaal domein. De wet Arhi verplicht ons als fusiegemeente om ons beleid voor 2024 te harmoniseren. Het integraal beleidskader sociaal domein is daarmee onderdeel van de harmonisatieopgave. We zien de harmonisatieopgave als een kans om een kwaliteitsslag te maken, waarin integraliteit en preventie centraal staan. Het beleidskader dient als kapstok voor verdere uitwerking van beleid sociaal domein, zoals verordeningen, beleidsregels en uitvoeringsplannen. Naast de Visie sociaal domein zijn bij het opstellen van het integraal beleidskader ook andere vastgestelde stukken en ontwikkelingen meegenomen, zoals het collegeprogramma, de kadernota, lokale en regionale programma's en landelijke ontwikkelingen.

Zoals hiervoor aangegeven levert het integraal beleidskader sociaal domein richtinggevende kaders op voor in elk geval de komende vier jaar en mogelijk verder. Binnen deze kaders wordt geduid 'wat' we willen bereiken en waar we de focus op gaan leggen. Waar nodig wordt een aanzet gedaan voor 'hoe' we het willen bereiken. De nadruk ligt op het maken van

keuzes en prioritering: wat gaan we anders of beter doen. De doelstellingen uit dit beleidskader zijn niet van de een op de andere dag gerealiseerd. Wij zijn op weg naar het bereiken van onze hoofdoelen als stip op de horizon. Het vergt tijd en inzet van de gemeente, partners en onze inwoners.

Daarbij houden we koers met de visie en vier leidende principes als ons kompas. Het integraal beleidskader zal bijdragen aan het bereiken van onze missie, zoals in de visie staat omschreven: "Een sterke, gezonde en vitale samenleving waarmee we de zorg op termijn effectief en betaalbaar houden voor iedereen."

Om deze missie te bereiken hebben wij drie routes beschreven. Deze routes zijn vooraf zorgvuldig verkend met onze interne en externe stakeholders. Op basis van verschillende gesprekken zijn begrippen geladen, beelden gevormd, getoetst en richtingen bepaald.



# Context

## Ontwikkelingen in de samenleving

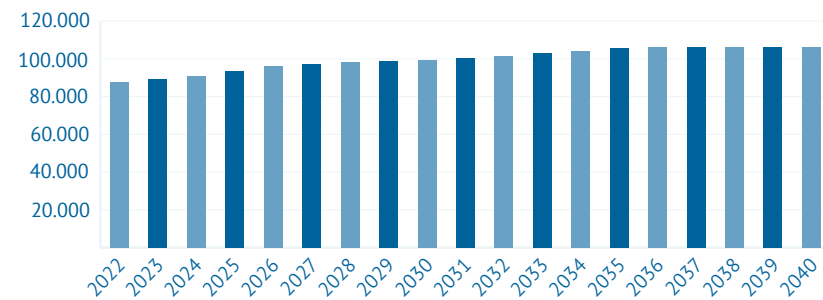
In de wereld om ons heen vinden diverse ontwikkelingen plaats die onze inwoners, samenwerkingspartners en gemeente direct en indirect raken. Deze ontwikkelingen volgen elkaar in een rap tempo op. Sinds de decentralisaties sociaal domein in 2015 zijn we druk bezig om de transformatieopgave lokaal en regionaal goed vorm te geven. De transformatieopgave vergt continu aandacht en focus, waarin ook de kracht van onze lokale identiteit tot uiting komt.

Tegelijkertijd komen er nieuwe wetgeving en landelijke afspraken op ons af, waarin veel van de gemeentelijke organisaties wordt verwacht. Denk onder andere aan het Integraal Zorgakkoord (IZA), de decentralisatie Beschermd Wonen, Wet Inburgering, Wet aanpak meervoudig problematiek sociaal domein (Wams) en de Hervormingsagenda jeugd. Daarnaast hebben we te maken met wereldwijde ontwikkelingen, zoals de gevolgen van klimaatverandering, de naweeën van de coronacrisis, de oorlog in Oekraïne, de opvang voor asielzoekers, de inflatie, de toenemende armoede, de energiecrisis, het woningtekort en de arbeidsmarktkrapte. Bovendien weten we dat het sociaal domein ook de komende periode in beweging blijft en er wellicht nog meer nieuwe taken vanuit het Rijk op ons af gaan komen. Daarom vinden we het belangrijk om als gemeente onze prioriteiten en inzet scherp te stellen, zodat we goed inspelen op toekomstige ontwikkelingen.

Met het integraal beleidskader brengen we focus aan, waarbij we aansluiten op wat onze inwoners nodig hebben en hoe we daar samen met onze partners invulling aan willen geven.

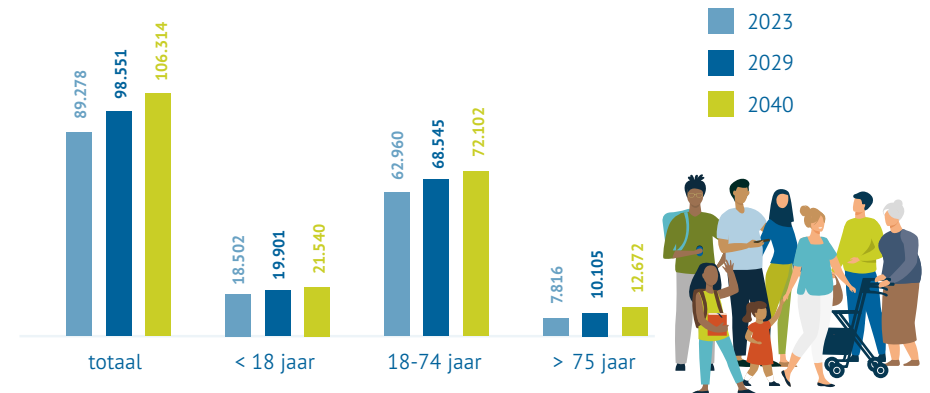
Het aantal inwoners in Dijk en Waard stijgt tussen nu en 2040 van circa 90.000 naar 106.000 met ruim 18%.

Totaal aantal inwoners gemeente Dijk en Waard



In vergelijking met veel andere gemeenten in Nederland heeft Dijk en Waard op dit moment een relatief jonge bevolking. Tussen nu en 2040 stijgt het aandeel ouderen naar verwachting sterk. Als gevolg van de vergrijzing neemt ook het aantal mensen met dementie en andere beperkingen naar verwachting sterk toe. Dit noodzaakt bewustwording bij het bepalen van de focus in onze drie routes. Het vraagt o.a. meer aandacht voor wonen en zorg en betaalbaarheid en beschikbaarheid van hulp en ondersteuning. Maar ook het aantal gezinnen met jonge kinderen blijft hoog. Meer cijfermatige informatie over Dijk en Waard is te vinden op [waarstaatjegemeente.nl](http://waarstaatjegemeente.nl).

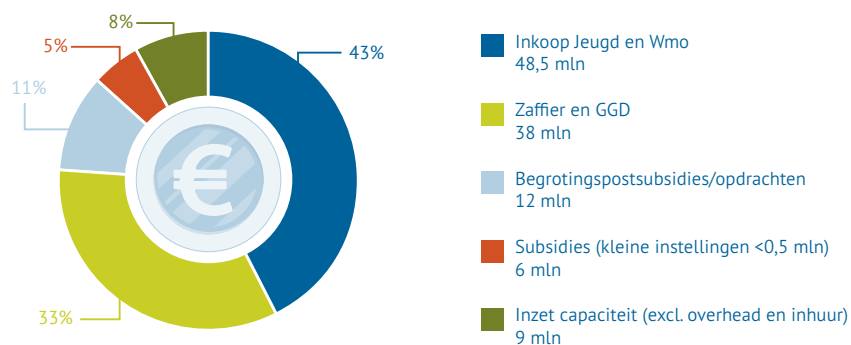
Inwoners gemeente Dijk en Waard naar leeftijdscategorie



## Uitgaven Sociaal domein

In totaal zijn de uitgaven sociaal domein breed in 2023 €113,5 mln. Dit bedrag is binnen de gemeentelijke begroting terug te vinden onder meerdere programma's (Programma 4 Sport en cultuur, Programma 5 Onderwijs en Programma 6 Sociaal domein). Grofweg als volgt opgebouwd:

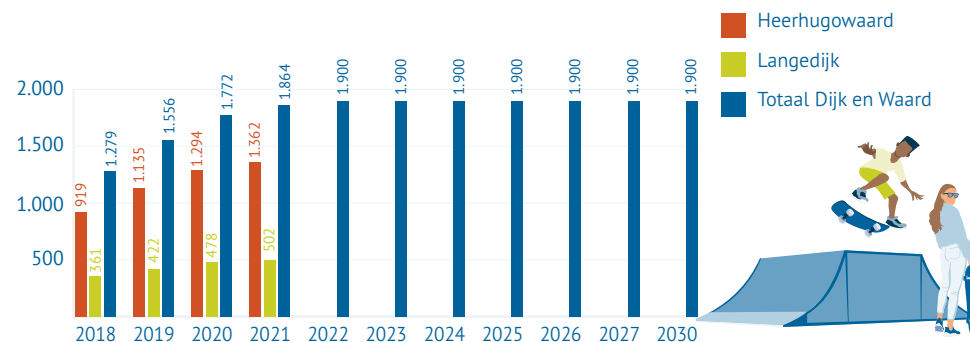
Uitgaven Sociaal Domein: € 113,5 miljoen



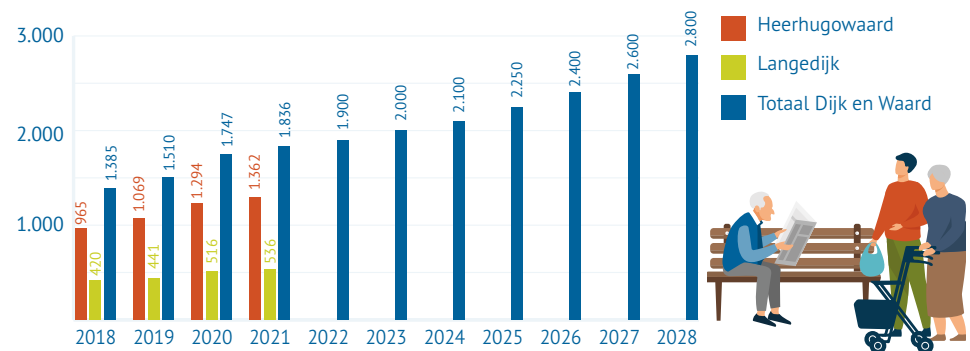
## Bereik van onze inwoners met de Jeugdwet, Wmo en Participatiewet

Met onze dienstverlening in het kader van de Jeugdwet, Wmo en Participatiewet is het huidige bereik en het geprognoseerde bereik met onderstaande grafieken in beeld gebracht. We constateren een trend van een toename voor zowel cliënten Jeugdwet, Wmo als Participatiewet. We richten hier onze uitvoering en processen op in. Daarbij is zichtbaar dat in onze opgaven rekening gehouden moet worden met een sterke toename van het aandeel 75-plussers en een hoog aandeel gezinnen met jonge kinderen.

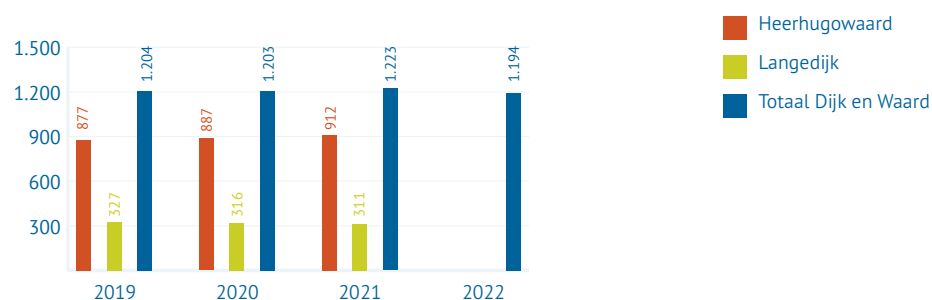
Gemiddeld aantal cliënten Jeugd



Gemiddeld aantal cliënten Wmo



## Aantal uitkeringsgerechtigden Algemene Bijstand



### Kostenbeheersing sociaal domein

Inwoners doen een toenemend beroep op de gemeente en vraagstukken groeien in complexiteit. Dit in combinatie met het financieel perspectief van de gemeente de komende jaren, noodzaakt ons tot het aanbrengen van focus en dingen anders te doen. Dit integraal beleidskader geeft daartoe richting. Voor elke route geldt dat het beschikbare budget zo effectief mogelijk wordt ingezet. Daarbij realiseren we ons dat de Jeugdwet en Wmo open einde regelingen zijn. Daarom wordt een andere manier van werken steeds meer het uitgangspunt, waarbij de kwaliteit voorop staat en inwoners steeds meer zelfredzaam en samenredzaam moeten worden. Ook het strategisch partnerschap en accounthouderschap wordt steeds belangrijker. De gemeente draagt immers samen met partners, organisaties en inwoners zorg voor een sterke sociale basis waar inwoners op terug kunnen vallen. De gemeente maakt daarbij weloverwogen keuzes over waar de focus de komende jaren op ligt. De gemeente wil hiermee borgen een vangnet vanuit de sociale basis te bieden als het sociale netwerk van de inwoner even niet toereikend is. We proberen de inzet van formele hulp en ondersteuning daar waar mogelijk te voorkomen en waar nodig tijdig en passend te maken. Hierbij maken we de keuze om de kostenbeheersing integraal aan te pakken, door te kijken naar de samenhang en afhankelijkheid tussen vraagstukken op meerdere leefgebieden.

### Andere manier van werken

Door ons nog meer te richten op effectiviteit en preventie zal een doorontwikkeling plaatsvinden naar systeem- of netwerkgericht werken. Vaak komen vraagstukken bijvoorbeeld rondom jeugdigen voort uit de omgeving. Dit impliceert dat we ons meer moeten richten op de ouders en de leefgebieden rondom een jeugdige in plaats van enkel op de jeugdige zelf. Bij ouderen gaat het om hun omgeving en leefgebieden, om weer zelfredzaam of samenredzaam te worden. Om dit te bereiken is het van belang samen op te trekken met onze strategische partners, met als doel om te komen tot een goede samenwerking rondom het gezin van de jeugdige of de omgeving van de oudere. Een samenwerking op basis van gelijkwaardigheid van alle betrokken ketenpartners, zoals maatschappelijke organisaties, welzijnsinstellingen en zorgaanbieders is daarbij van belang. In deze aanpak staat de inwoner en zijn/haar leefwereld centraal en realiseren we de ondersteuning waar mogelijk vanuit het informele netwerk.

Daarnaast vindt binnen onze eigen gemeentelijke organisatie een doorontwikkeling plaats. Als fusiegemeente zijn we al geruime tijd bezig met het maken van een kwaliteitsslag in het kader van de harmonisatie en het op orde brengen van de basis. Een eenduidige werkwijze vergt veel van onze middelen, capaciteit en infrastructuur. Gelet op de uitdagingen in het sociaal domein, zoals kostenbeheersing, arbeidsmarktkrapte, wachtlijsten en toename van multiproblematiek, zijn we genoodzaakt stevig te prioriteren in de gefaseerde implementatie van de Visie sociaal domein. Het doel van dit integraal beleidskader is om te komen tot een aantal doelstellingen en activiteiten, waarmee we de komende vier jaar gefocust zijn op een haalbare en realistische aanpak. Hierbij kijken we niet enkel naar onze eigen gemeentelijke organisatie, maar zoeken we juist ook heel bewust de verbinding met partners in een goede samenwerking.

## Strategisch partnerschap en accounthouderschap

Strategisch partnerschap op basis van een gedeelde visie, missie en verantwoordelijkheidsbesef draagt bij aan het realiseren van de doelstellingen uit dit beleidskader. Onze partners hebben onder andere een belangrijke rol in het versterken van de sociale basis. We kiezen doelbewust wie onze strategisch partners zijn en hoe we daarmee samenwerken. Samen met de strategisch partners wordt de koers uitgezet om de benodigde transformatie binnen het sociaal domein te realiseren. Dit doen we door bindende afspraken te maken in het kader van opdrachtgeverschap. De gemeente voert regie en creëert een lerende omgeving, waarin we continu het goede gesprek met onze strategisch partners voeren. Ook in de regionale samenwerking voeren we gezamenlijk regie op het zorglandschap. We zorgen gezamenlijk voor beter zicht vanuit data. We sturen op gewenste resultaten en effecten. We bewaken de voortgang en stellen bij waar nodig.

Het accounthouderschap is gekoppeld aan subsidie-/opdrachtverstrekkingen aan organisaties. De gesprekken die een accounthouder voert met de opdrachtnemer of subsidieontvanger zijn van belang om concreet, impactvol en effectief te monitoren. Deze gesprekken worden cyclisch gevoerd en leiden indien nodig tot nieuwe resultaatafspraken in de lijn van voortzetting, bijsturing of stopzetting.

## Datagestuurd en monitoring: tellen en vertellen

Meer grip krijgen op de kwaliteit en kosten begint met meer inzicht en kennis uit beschikbare data. Op basis van deze inzichten worden onder andere ontwikkelingen beter voorspeld en wordt hier zo goed mogelijk op ingespeeld. Onze gemeentelijke organisatie is continu bezig door te groeien op het gebied van datagestuurd werken. Steeds meer en beter wordt beschikbare data inzichtelijk gemaakt, geanalyseerd en gebruikt in overwegingen. Dit geldt tevens voor het integraal beleidskader sociaal domein. Niet alleen bij het komen tot doelstellingen zijn inzichten uit data gebruikt, maar ook ten behoeve van monitoring worden indicatoren gebruikt zodat de voortgang inzichtelijk blijft.

Ook voor dit integraal beleidskader sociaal domein worden de doelstellingen nog vertaald naar Kritieke Prestatie Indicatoren (KPI's). Daarnaast gaat het niet alleen om kwantitatieve rapportages, ook de kwalitatieve rapportages zijn van belang. Zodoende bewaken we op basis van feiten en ervaringen gaandeweg niet alleen de voortgang, maar sturen we indien nodig ook bij.

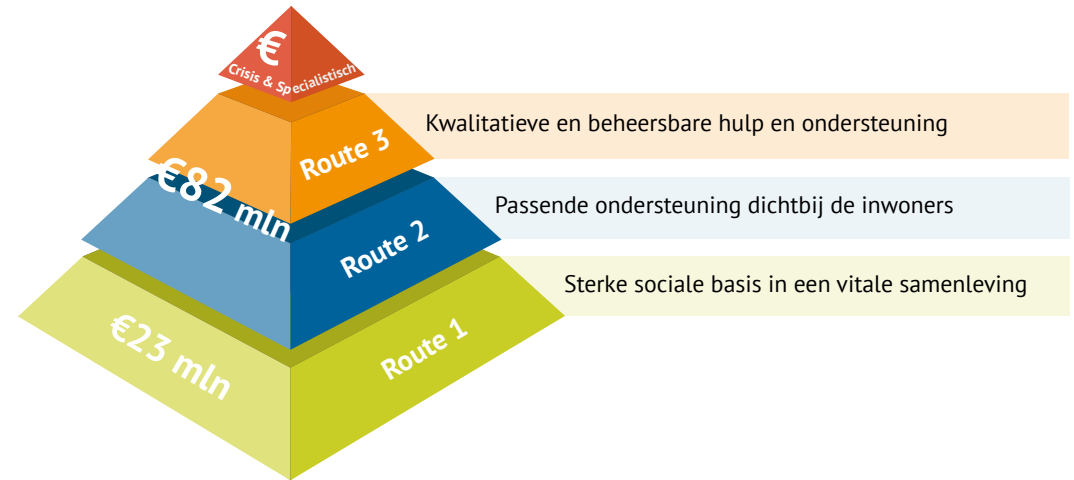


## Drie integrale routes

In dit Integraal beleidskader sociaal domein worden drie integrale routes als leidraad genomen, die niet los van elkaar gezien kunnen worden. Door in te zetten op een sterke sociale basis (route 1) en passende ondersteuning dichtbij de inwoners (route 2), wordt voorkomen dat inwoners hulp of ondersteuning (route 3) nodig hebben.

Lokaal zetten we in waar de invloed van de gemeente het grootst is, namelijk in route 1 en 2. De invloed op route 3 heeft voornamelijk een (boven)regionaal en landelijk karakter, waarbij grip op de kwaliteit en kosten in samenwerking met de (boven)regio centraal staat. Daarbij zijn de kosten die gemoeid zijn bij route 3 hoger dan de kosten bij route 1 en 2. Samen dekken deze drie integrale routes de opgaven in het sociaal domein.

De inzet van de routes is erop gericht om toe te werken naar onze visie vanuit onze missie.



„Een sterke, gezonde en vitale samenleving waarmee we de zorg op termijn effectief en betaalbaar houden voor iedereen.”

Dijk en Waard op weg naar

**Een sterke sociale basis in een vitale samenleving**



Dijk en Waard op weg naar

**Passende ondersteuning dichtbij de inwoners**



Dijk en Waard op weg naar

**Kwalitatieve en beheersbare hulp en ondersteuning**



# Hoofddoel route 1: een sterke sociale basis

## Doelstelling 1:

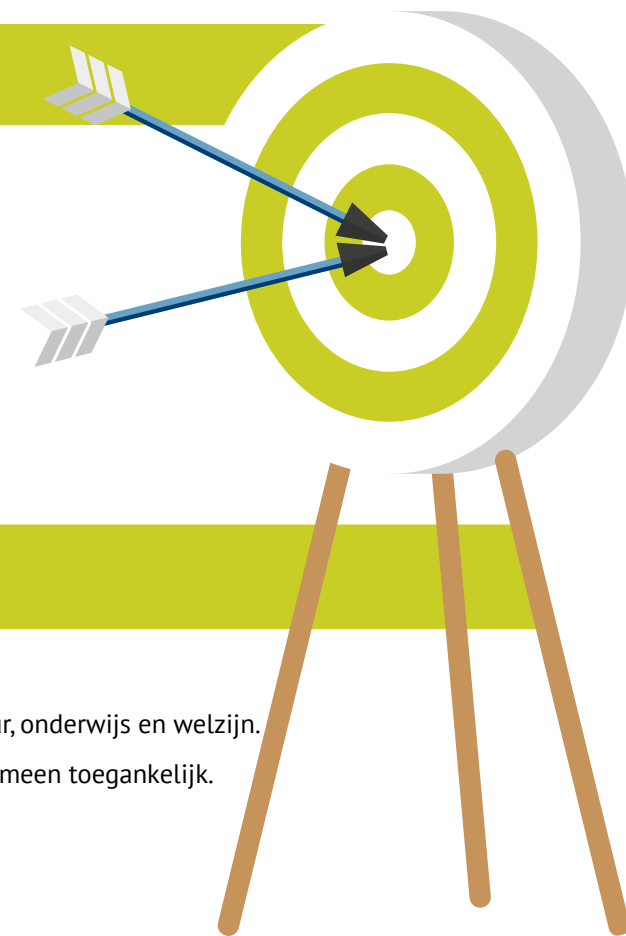
### Versterken van de eigen kracht van inwoners en hun sociale netwerk

- Inwoners bewust maken van hun eigen verantwoordelijkheid en mogelijkheden.
- Inwoners ondersteunen in hun bestaanszekerheid.
- Inwoners stimuleren tot een gezonde en actieve leefstijl.
- Inwoners stimuleren mee te doen en zich te ontwikkelen.
- Faciliteren van sociale infrastructuur met een vitaal verenigingsleven.

## Doelstelling 2:

### Versterken van de samenkracht van organisaties en gemeenschappen

- Inzetten op vroegsignalering en preventie om formele hulp en ondersteuning voor te zijn.
- Zorgdragen voor meer samenwerking tussen organisaties en gemeenschappen in verbinding met sport, cultuur, onderwijs en welzijn.
- Faciliteren van een breed aanbod van voorzieningen en waar mogelijk transformeren van maatwerk naar algemeen toegankelijk.
- Versterken van leefbare wijken en kernen met een thuis voor iedereen.

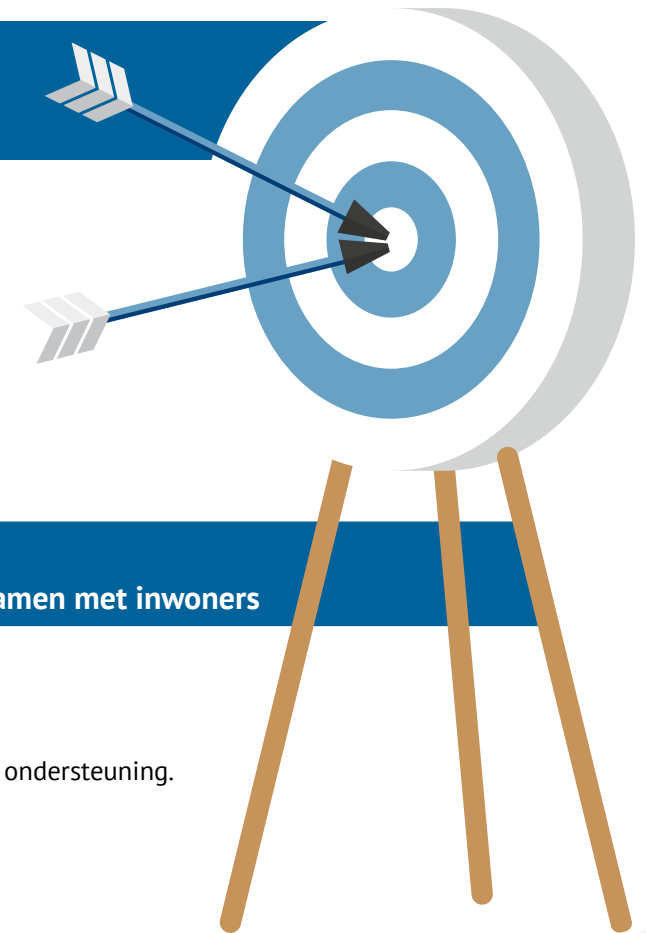


# Hoofddoel route 2: passende ondersteuning dichtbij de inwoners

## Doelstelling 1:

**Vroegtijdig signaleren en preventief oplossen van vragen door het lokale team en partners samen met inwoners**

- Preventief werken met een eropaf mentaliteit op vindplaatsen.
- Stimuleren van het zelfoplossend vermogen van de inwoner.
- Organiseren van passende ondersteuning zo laagdrempelig, betaalbaar en nabij mogelijk samen met partners en inwoners.



## Doelstelling 2:

**Integraal benaderen en op maat oplossen van hulpvragen door het lokale team en partners samen met inwoners**

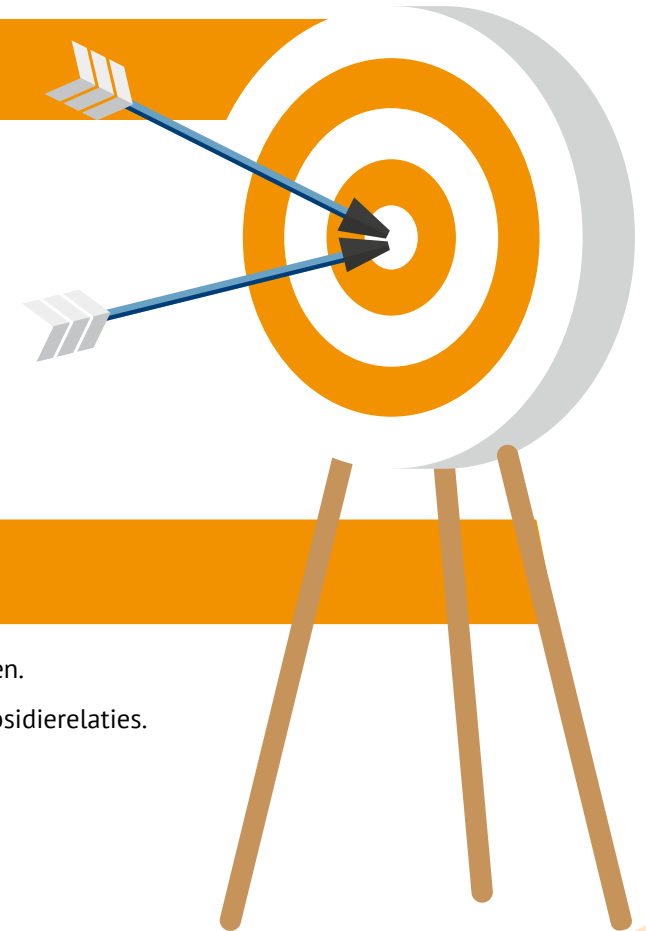
- Integraal onderzoeken van alle leefgebieden van de inwoner daar waar nodig.
- Integraal oplossen vanuit de leefwereld van de inwoner met doorontwikkeling van één plan en één regisseur.
- Samen met partners en het sociale netwerk werken aan een tijdsige afschaling of doorverwijzing naar hulp en ondersteuning.

# Hoofddoel route 3: kwalitatieve en beheersbare hulp en ondersteuning

## Doelstelling 1:

### Zorgdragen voor effectieve, kostenbewuste en rechtmatige hulp en ondersteuning

- Beperken van het verstrekken van hulp en ondersteuning tot de wettelijke kaders.
- Sturen op effectiviteit, tijdige op- en afschaling en door- en uitstroom op casus- en aanbiedersniveau.
- Regie voeren over de integraliteit van de casuïstiek en ingezette hulp en ondersteuning.
- Doorontwikkelen van toezicht en handhaving op de kwaliteit en rechtmatigheid van de ingezette hulp, ondersteuning en middelen.
- Kostenbewust maken van inwoners en professionals.



## Doelstelling 2:

### Vergroten van de regie op het zorglandschap en ketenpartners

- Doorontwikkelen met aanbieders, ketenpartners en gemeenten om gezamenlijk de transformatie te bevorderen.
- Versterken van accounthouderschap, contractmanagement en strategisch partnerschap met aanbieders en subsidierelaties.
- Ontkokeren en ontschotten van het aanbod en de bekostiging samen met onze partners.

# 1. Op weg naar een sterke sociale basis in een vitale samenleving

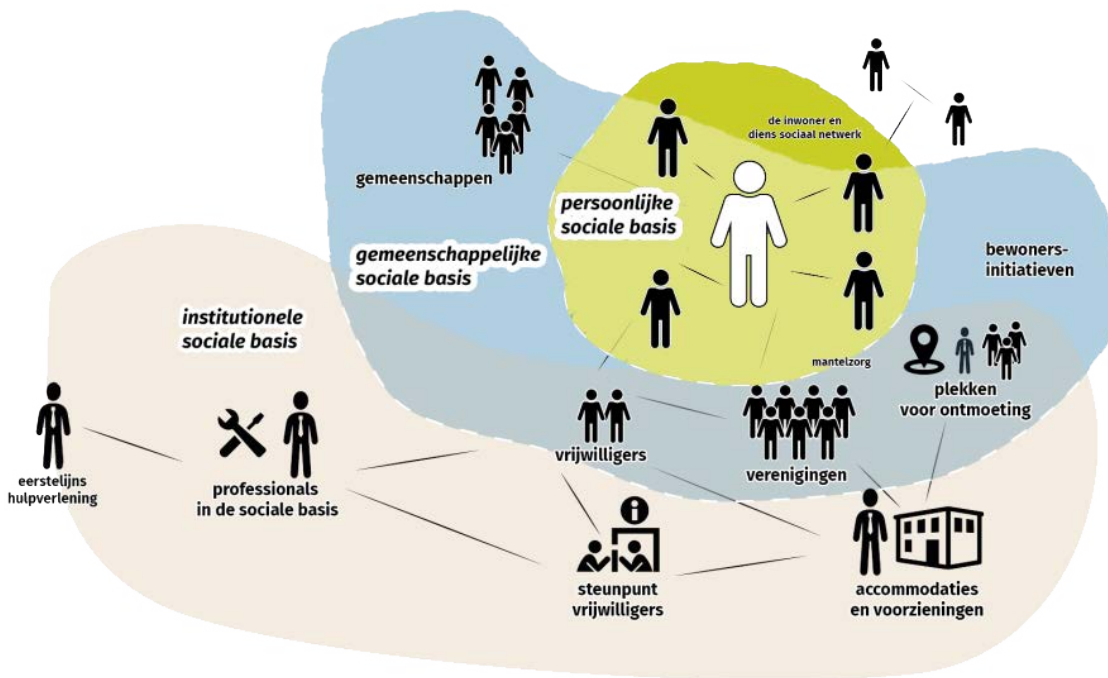
- 1.1 Inleiding
- 1.2 Doelstellingen



## 1.1 Inleiding

In Dijk en Waard zetten we samen met onze inwoners en partners in op een sterke sociale basis. Samen creëren we een vitale samenleving, waarin cohesie, vertrouwen en communicatie centraal staan. Waarin inwoners elkaar helpen, steunen en motiveren om het beste uit hun leven te halen. Waarin iedereen meedoet naar eigen kunnen en uitgenodigd wordt om samen actief te zijn. De inzet voor de sociale basis heeft als doel dat alle inwoners van Dijk en Waard zo veel als mogelijk voor zichzelf en voor elkaar zorgen en dat zij onderdeel zijn van een sociaal netwerk. Hiervoor is een breed en laagdrempelig aanbod van activiteiten en ondersteuning nodig, liefst in de eigen buurt of wijk of goed bereikbaar voor onze inwoners. Dat aanbod komt tot stand door bijvoorbeeld bewonersinitiatieven, vrijwilligersorganisaties, verenigingen en professionele organisaties of vanuit de gemeente.





Bron: Verweij-Jonker Instituut (sept 2022)

### Wat is de sociale basis en de mate van invloed van de gemeente?

Met de sociale basis bedoelen we de informele en formele contacten en relaties tussen inwoners, netwerken en organisaties in de lokale samenleving. Het gaat om wat mensen samen doen. Het deel van de samenleving waar mensen met elkaar de gemeenschap vormen. De sociale basis bestaat uit verschillende overlappende invloedssferen. De grenzen tussen de invloedssferen zijn poreus. Het grijze gebied tussen de invloedssferen is groot. De mate van invloed die de gemeente heeft op de verschillende deelnemers wisselt sterk tussen de sferen en soms ook binnen de sferen.

Er worden drie overlappende sferen in de sociale basis onderscheiden:

#### 1. De persoonlijke sociale basis:

De inwoner en diens eigen netwerk. Dit is een steunend netwerk. Inwoners kunnen een (hulp)vraag hebben, maar ook ideeën/initiatieven. Soms wordt een inwoner mantelzorger voor een naaste. Dit overkomt een inwoner en doet hij/zij op basis van een persoonlijke relatie met diegene. De gemeente faciliteert ideeën met middelen, ruimte of kennis. Maar ook wordt ingezet op het versterken van het sociale netwerk. Zoals bijvoorbeeld met de nieuwe subsidieregeling inwonersinitiatieven.

#### 2. De gemeenschappelijke sociale basis:

Inwoners maken deel uit van gemeenschappen. Inwoners worden lid van formele netwerken (zoals verenigingen en clubs) en nemen deel aan informele verbanden (zonder formele status). Inwoners zetten zich zowel incidenteel als structureel vrijwillig in, zowel via georganiseerd als ongeorganiseerd vrijwilligerswerk. Vaak gebruiken deze verbanden van gelijkgestemden ruimtes om samen te komen. Dit is zowel in de openbare ruimte als op plekken zoals huiskamers, buurthuizen en winkels. De gemeente stimuleert dit (door waardering en bewustzijn) en faciliteert (met middelen, ruimte en kennis). Dijk en Waard staat ook open voor initiatieven in het kader van Right to Challenge. Dat staat voor het Recht om Uit te dagen. De kern is dat een groep (georganiseerde) bewoners taken van de gemeente kan overnemen.

#### 3. De institutionele sociale basis:

De institutionele sociale basis bestaat onder andere uit collectieve en vrij toegankelijke voorzieningen, vrijwilligerssteunpunten, mantelzorg-ondersteuning en betaalde krachten, zoals welzijns-, opbouw- en jongerenwerkers.

## Waarom investeren in de sociale basis?

Als gemeente zetten wij de komende vier jaar in op het versterken van de sociale basis. Er zijn drie hoofdredenen waarom wij investeren in de sociale basis:

1. Ontmoeting, meedoen, inzetten voor elkaar en een verhoogd welzijn van inwoners is een doel op zich met een intrinsieke waarde;
2. Een sterke sociale basis helpt vroegtijdig signaleren van vraagstukken van inwoners. Deze zijn daarmee makkelijker te verhelpen en/of door te verwijzen;
3. Een sterke sociale basis is een manier om zorgkosten te temperen, zodat mensen 'die echt zorg nodig hebben' dit nu en in de toekomst ook krijgen.

## Hoe investeren wij in de sociale basis?

De gemeente zet zich op verschillende manieren in om de sociale basis voor de inwoners van Dijk en Waard te versterken:

1. **Stimuleren:** door het creëren van bewustzijn en door waardering stimuleren wij (formele en informele) netwerken van inwoners (gemeenschappen, verenigingen) tot initiatieven en activiteiten voor de lokale samenleving.
2. **Faciliteren:** door keuzebewust te faciliteren met kennis, ruimte en middelen, versterken wij gericht de sociale basis waar nodig. Dit zal vertaald worden in onze opdracht- en subsidieverstrekingen aan (strategisch) partners en andere subsidierelaties.
3. **Gelijkwaardig participeren:** vanuit een gezamenlijke opgave en gedeeld verantwoordelijkheidsbesef draagt de gemeente in samenwerking met strategisch partners bij aan het realiseren van de gemeenschappelijke doelen.

Gemeente Dijk en Waard werkt samen met strategisch partners aan een realistische en sterke sociale basis. In deze gesprekken komt naast het inhoudelijk realiseren van onze gezamenlijke doelen onder andere naar voren welke rol de strategisch partners daarin hebben, hoe de samenwerking met andere partners in het veld versterkt wordt en wat zij van de gemeente mogen verwachten.





## 1.2 Doelstellingen

Het hoofddoel van route 1 is een sterke sociale basis. Om dat te realiseren is een versterking nodig van de eigen kracht van inwoners, hun sociale netwerken en van de samenkracht van organisaties en gemeenschappen.

### Doelstelling 1:

Versterken van de eigen kracht van inwoners en hun sociale netwerk

- Inwoners bewust maken van hun eigen verantwoordelijkheid en mogelijkheden.
- Inwoners ondersteunen in hun bestaanszekerheid.
- Inwoners stimuleren tot een gezonde en actieve leefstijl.
- Inwoners stimuleren mee te doen en zich te ontwikkelen.
- Faciliteren van sociale infrastructuur met een vitaal verenigingsleven.

### Eigen verantwoordelijkheid en mogelijkheden

De inwoners van Dijk en Waard zijn eerst zelf aan zet. Veelal kan men zelf of samen met hun netwerk een probleem oplossen. Ook kan men zich voorbereiden op toekomstige ontwikkelingen, zoals het ouder worden en het krijgen van een kind. Belangrijk is dat inwoners meer bewust zijn van wat men zelf kan en wat er aan voorliggende voorzieningen zijn. We denken mee in nieuwe voorzieningen (innovatie), ondersteunen initiatieven vanuit inwoners en brengen inwoners en organisaties met elkaar in contact.

Ouders hebben de primaire verantwoordelijkheid in het gezond en veilig laten opgroeien en opvoeden van kinderen. In Dijk en Waard beschikken de meeste ouders over een eigen ondersteunend netwerk. Wanneer ouders vragen hebben ten aanzien van opgroeien en opvoeden, ontvangen zij ondersteuning bij die vragen of komen zij in contact met anderen, zodat zij weer op eigen kracht verder kunnen. Om dit te faciliteren zet de gemeente in op het stimuleren van beschermende factoren en op het verkleinen van risicofactoren rondom ouders, kinderen en jeugdigen. Op deze manier groeien alledaagse opvoed- en opgroevragen niet uit tot problemen.

Maar ook het tijdig anticiperen op toekomstige situaties hoort tot de eigen verantwoordelijkheid van inwoners. 'Langer thuis wonen' betekent niet dat je in hetzelfde huis waarin je altijd woonde blijft wonen. Anticiperen op veranderende woonbehoeften, bijvoorbeeld bij het ouder worden, zien we als normale verantwoordelijkheid van onze inwoners. Als gemeente, maar ook samen met partners zullen we deze bewustwording stimuleren. In de verordeningen en nadere beleidsregels zullen we handvatten bieden om dit zo goed mogelijk te ondersteunen.

### Bestaanszekerheid

Onze inwoners kunnen rekenen op een stabiel en voldoende besteedbaar inkomen, uit werk of uit een vangnet wanneer dat nodig is. Zo krijgen inwoners ruimte om mee te doen in de samenleving en om zichzelf te ontwikkelen. Om bestaanszekerheid te bieden en schulden te voorkomen, willen we inwoners die het financieel moeilijk hebben zo vroeg mogelijk ondersteunen met voorzieningen van het armoedebeleid. Deze voorzieningen gericht zijn op voldoende bestaanszekerheid, participeren en om inwoners in beweging te brengen. Zodoende worden inwoners ondersteund in hun zelfredzaamheid en versterking van henzelf, waardoor hun weerbaarheid en daadkracht wordt verhoogd.

## Gezonde en actieve leefstijl

Graag zien we dat de inwoners van Dijk en Waard gezond en vitaal zijn, zowel fysiek als mentaal. Gezamenlijk zorgen we voor de randvoorwaarden waardoor inwoners gezonde keuzes maken voor zichzelf en voor anderen. Dit heeft een preventieve werking, draagt bij aan dat men zich in brede zin beter voelt en ook in staat is om mee te doen. Armoede, schulden, problemen rondom huisvesting en/of leefomgeving, eenzaamheid, een beperking, werkloosheid en/of geen zinvolle dagbesteding hebben allemaal invloed op hoe gezond je bent en hoe fit je je voelt. Een gezonde leefstijl is daarin cruciaal en wordt gestimuleerd via onder andere de projecten binnen het Lokaal preventie akkoord en een beweegvriendelijke leefomgeving.

## Meedoen en ontwikkelen

Belangrijk is dat iedereen meedoet. Of dat nu is via werk, als vrijwilliger of deelnemer bij een vereniging, als mantelzorger of het volgen van een opleiding. Degenen die het nodig hebben bieden wij ondersteuning op het gebied van taal, digitale en sociale vaardigheden. Dit start al vanaf de geboorte en blijft levenslang doorgaan. Zo ontmoeten inwoners elkaar, worden talenten ontwikkeld en zorgen wij voor kansen.

## Sociale infrastructuur met vitaal verenigingsleven

Sport, kunst en cultuur zijn van groot belang voor onze inwoners. Het draagt bij aan het welzijn van inwoners, het ontwikkelen van vaardigheden en talenten en is onderdeel van de identiteit van de gemeente. Ook brengt het mensen samen, versterkt het de sociale cohesie en geeft het zingeving van jong tot oud, ongeacht hun achtergrond of verschillen. De gemeente Dijk en Waard faciliteert een sociale infrastructuur met een vitaal verenigingsleven, zodat inwoners een sociaal netwerk opbouwen. Door het aanbieden van sport- en culturele programma's voor bepaalde doelgroepen, zoals kinderen, jongeren of ouderen, stimuleren we dat mensen die anders eenzaam zijn of zich buitengesloten voelen, betrokken raken bij de gemeenschap en nieuwe sociale contacten opdoen. Daarmee is het een verbindende kracht. Sport, kunst en cultuur dragen bij aan de gezondheid, welbevinden, sociale contacten, zelfvertrouwen en creatief denken van inwoners. Daarnaast werkt het preventief ten opzichte van de vraag om formele hulp en ondersteuning.



## Doelstelling 2:

### Versterken van de samenkracht van organisaties en gemeenschappen

- Inzetten op vroegsignalering en preventie om formele hulp en ondersteuning voor te zijn.
- Zorgdragen voor meer samenwerking tussen organisaties en gemeenschappen in verbinding met sport, cultuur, onderwijs en welzijn.
- Faciliteren van een breed aanbod van voorzieningen en waar mogelijk transformeren van maatwerk naar algemeen toegankelijk.
- Versterken van leefbare wijken en kernen met een thuis voor iedereen.

### Vroegsignalering en preventie

We versterken de samenwerking met partners die een rol spelen in vroegsignalering en preventie, zodat er een compleet aanbod ontstaat voor inwoners. Ook weten organisaties elkaar beter te vinden, zodat sneller op- of afgeschaald wordt en passende ondersteuning geboden wordt (zo licht als mogelijk en zo zwaar als nodig). Steeds wordt nagegaan of er mogelijkheden zijn in de sociale basis als alternatief voor formele hulp en ondersteuning.

### Meer samenwerking

Om de sociale basis van inwoners te versterken en te ondersteunen werken allerlei organisaties samen. Denk hierbij ook aan huisartsen in samenhang met preventie en vroegtijdig signaleren van vraagstukken. Per doelgroep zorgen we gezamenlijk voor een netwerk en weten organisaties elkaar te vinden. Samen kijken we breed naar wat nodig is en wat mogelijk aan nieuwe vormen van ondersteuning wenselijk is. Zo stimuleren we dat inwoners actief werken aan hun fysieke en mentale veerkracht.

We werken aan de afschaling van formele naar informele ondersteuning. Dit doen we door de beweging te maken van afhankelijkheid naar eigen kracht en van geïndiceerde hulp naar ondersteuning vanuit de sociale basis. We koppelen informele netwerken, algemene voorzieningen en formele zorg aan elkaar, zodat hun diensten aanvullend op elkaar het totale aanbod voor de cliënt verzorgen. Belangrijke partners zijn onder andere welzijnsorganisaties, zorgaanbieders en Zaffier.

De samenwerking met sport, cultuur, onderwijs en welzijn wordt intensiever. Via het subsidiebeleid (sport, welzijn, participatie, cultuur, jeugd en buurthuizen) wordt de sociale basis en de samenwerking gestimuleerd. Samen kijken we naar alternatieven en vormen van preventie voor formele hulp en ondersteuning. Van belang is dat iedere inwoner en ook organisaties weten wat er in de gemeente beschikbaar is en welke activiteiten er zijn.

### Breed aanbod voorzieningen

Om een breed aanbod van voorzieningen te faciliteren, doen we onderzoek naar de vraag en mogelijkheden. Samen met partners ontwikkelen wij een breed aanbod en transformeren wij waar mogelijk maatwerkvoorzieningen naar algemeen toegankelijke voorzieningen. In de ene situatie is het bijvoorbeeld voor een inwoner passend om in de eigen wijk naar een algemeen toegankelijke dagbesteding te gaan en is dat ontlastend voor de mantelzorg. Maar in een andere situatie is een maatwerkvoorziening beter passend bij de belevingswereld van de inwoner. Soms zal een mix van een divers aanbod beter passend zijn. Ontwikkeltafels zijn een geschikt middel om ideeën daarvoor samen met aanbieders te ontwikkelen.

## Leefbare wijken

Wij stimuleren een vitaal verenigingsleven, wijksteunpunten, inwonersparticipatie en betrokkenheid bij de buurt, sport, kunst en cultuur en bibliotheken. Het is inspirerend en stimuleert creativiteit. Maatschappelijke voorzieningen zoals buurthuizen zijn voor iedereen toegankelijk en bereikbaar. Deze voorzieningen faciliteren ontmoeting en zingeving. Wij stimuleren inwoners mee te (blijven) doen en om activiteiten te organiseren voor en met elkaar. Ook is er laagdrempelige ondersteuning, zoals jongeren- en opbouwwerk. En er zijn activiteiten en ondersteuning voor ouderen en kwetsbare groepen om langer of weer zelfstandig te wonen. Denk hierbij aan het voorkomen van eenzaamheid, het ondersteunen van mantelzorgers en wonen met dementie.

Het fysiek domein en het sociaal domein werken samen met woningcorporaties en zorgaanbieders aan het realiseren van voldoende passende woonvormen en woningen voor alle inwoners. Waar mogelijk zorgen we voor spreiding van kwetsbare groepen en streven we in alle buurten naar een goede mix van inwoners. Daarbij is samen met inwoners aandacht voor de leefbaarheid, veiligheid en ontmoeting.

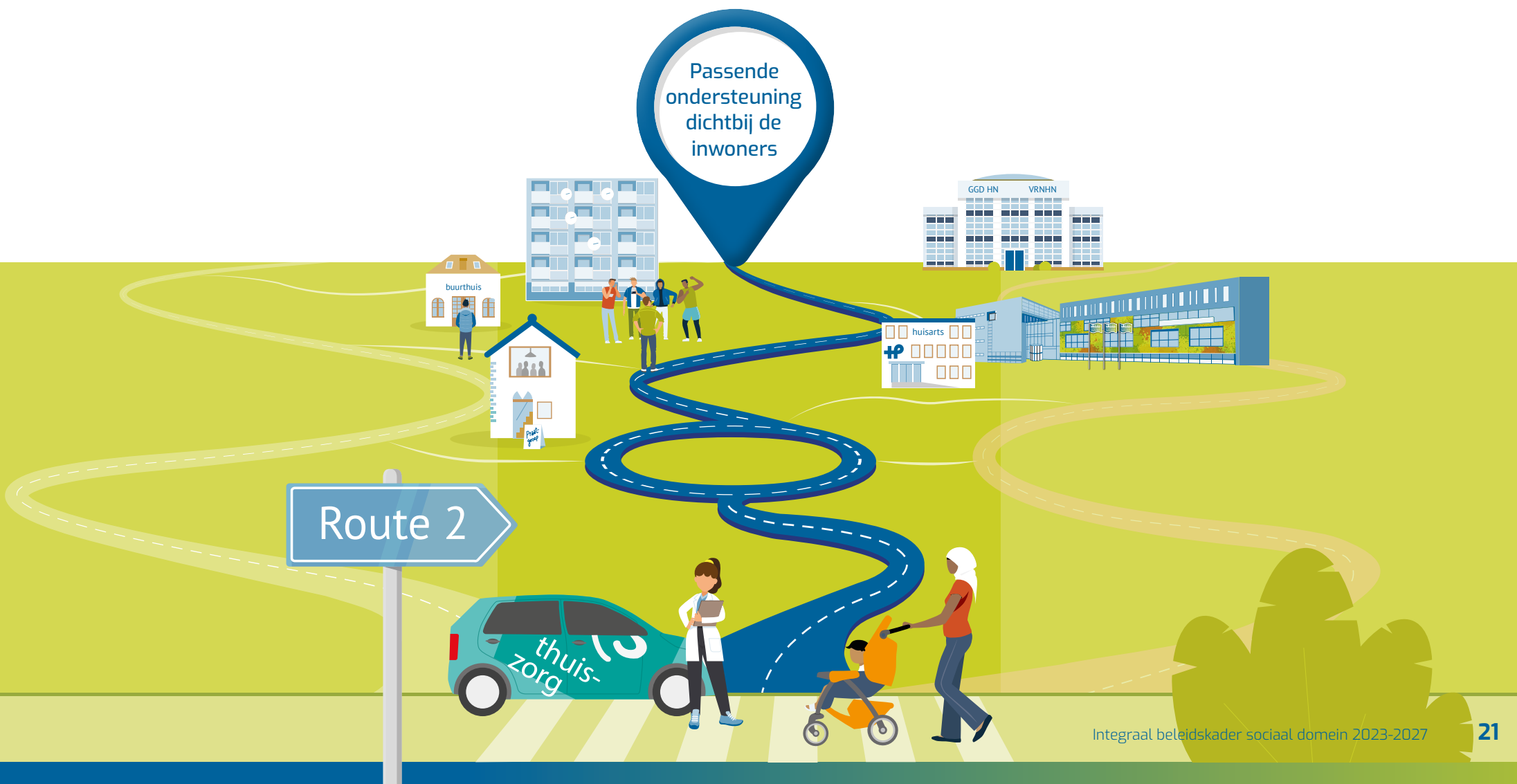
Nieuwkomers en mensen die vanuit een instelling uitstromen in de wijk, voelen zich welkom en worden gestimuleerd om in brede zin mee te doen. Zo vroeg mogelijk wordt men ondersteund om zelfredzaam te worden (taal, werk/opleiding, vrijwilligerswerk). Ook buiten en na een inburgerings- of begeleidingstraject zet de gemeente in op ondersteuning die laagdrempelig en dichtbij is. Daarnaast verbeteren wij de warme overdracht van maatschappelijke begeleiding naar welzijnsorganisaties en zorgaanbieders, zodat hulpvragen niet blijven liggen.

De gemeente Dijk en Waard is een inclusieve gemeente. Er is ruimte om jezelf te zijn. We zien elkaar én luisteren naar elkaar. Iedere inwoner is waardevol. Dit is onderdeel van alles wat wij doen. Maar er is ook gericht aandacht voor het tegengaan van discriminatie en voor LHBTIQ+.



## 2. Op weg naar passende ondersteuning dichtbij de inwoners

- 2.1 Inleiding
- 2.2 Doelstellingen



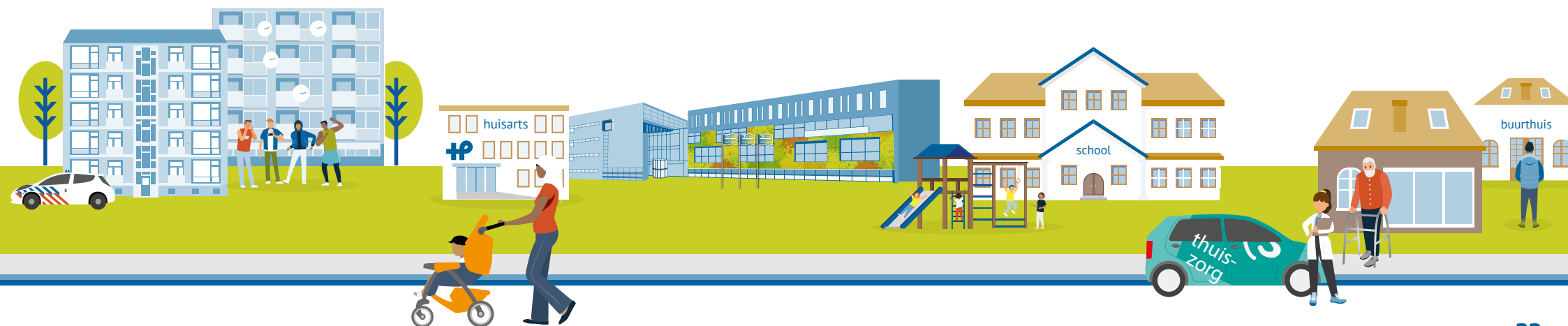
## 2.1 Inleiding

### Huidige situatie

Wij hebben te maken met toenemende hulpvragen vanuit onze inwoners. Bij een aanzienlijk deel is sprake van een complexe situatie met veiligheidskwesties. Dit in combinatie met gebrek aan capaciteit heeft geleid tot wachtlijsten. Sinds 2022 zijn we bezig met een doorontwikkeling in de uitvoering sociaal domein, waarbij de lokale teams van Dijk en Waard zijn verdeeld in een Krachtteam en een Expertteam. Hierdoor zetten we meer in op preventie, wat in lijn is met onze doelstellingen. De opdracht van de twee teams is verschillend. Het Krachtteam weet in de basis wat er speelt bij de inwoner en in onze wijken en dorpen. Zij zetten in op preventieve activiteiten en zijn het gezicht naar buiten toe. Ook voeren zij het eerste gesprek met de inwoner en schatten in wat nodig is. Daarbij zetten zij de inwoner in zijn/haar eigen kracht. Het Krachtteam heeft de opdracht om alle hulpvragen te voorkomen en zo veel mogelijk op te lossen binnen de sociale basis in samenwerking met partners. Het Expertteam is in de basis verantwoordelijk voor het toeleiden naar maatwerk, het sturen op doelen en resultaten en daarmee het beheersen van de kosten. Het Expertteam voert actief regie zodat waar mogelijk wordt afgeschaald, de situatie stabiliseert of erger wordt voorkomen. Daarbij indiceert het Expertteam adequaat.

### Waar werken we naartoe?

In Dijk en Waard willen we passende ondersteuning dichtbij de inwoners organiseren. Daarvoor investeren we in stevige lokale teams en in samenwerking met maatschappelijke- en zorgpartners. De lokale teams hebben het eerste contact met inwoners die (hulp)vragen hebben. Zij kijken goed naar wat echt nodig is en leveren waar mogelijk lichte hulp in goede verbinding met (specialistische) hulp. De ondersteuning vanuit de teams is erop gericht dat inwoners en hun gezin of sociale netwerk zelf aan het stuur komen van hun leven, zodat inwoners weer op eigen kracht vormgeven aan hun leven. Met onze lokale teams willen we bereiken dat de inwoners daar waar nodig integraal worden ondersteund. We zetten in op passende ondersteuning die zo laagdrempelig, zo dichtbij en zo licht mogelijk en intensief als nodig is. De lokale teams reflecteren de individuele en collectieve vraagstukken van de wijk. De signalen uit de wijken, zoals veel voorkomende vraagstukken, worden vertaald naar beleidsinitiatieven. De lokale teams zullen nog meer aanwezig zijn in de wijken en spelen daardoor met maatwerk in op wat er specifiek in die wijk of dat dorp nodig is.



## 2.2 Doelstellingen

Het hoofddoel van route 2 is passende ondersteuning dichtbij de inwoners. Om daar te komen is een gefaseerde doorontwikkeling van de lokale teams noodzakelijk. De doorontwikkeling wordt in dit beleidskader vertaald naar een tweetal doelstellingen.

### Doelstelling 1:

Vroegtijdig signaleren en preventief oplossen van vragen door het lokale team en partners samen met inwoners

- Preventief werken met een eropaf mentaliteit op vindplaatsen.
- Stimuleren van het zelfoplossend vermogen van de inwoner.
- Organiseren van passende ondersteuning zo laagdrempelig, betaalbaar en nabij mogelijk samen met partners en inwoners.

### Preventief en eropaf

We faciliteren effectieve vroegsignalering en ondersteuning in de nabije omgeving van de jeugdige, volwassene en het gezin. De professionals van het lokale team zijn zichtbaar aanwezig op vindplekken in de wijk, zoals bij de kinderopvang, scholen, huisartsen en maatschappelijke organisaties. Door de nabijheid en preventieve manier van werken met een eropaf mentaliteit, signaleren zij vroegtijdig vraagstukken en bieden zij lichte ondersteuning, waardoor erger of (onnodige) instroom in formele hulp wordt voorkomen. Maar ook andere belangrijke sleutelfiguren die zichtbaar zijn in de wijk dragen bij aan deze vroegsignalering, zoals de wijkverpleegkundige, thuishulp, welzijnswerker, jongerenwerker, buurtsportcoach of wijkagent. Per wijk of dorp verschilt wat er nodig is. Daarom wordt er ingespeeld op wat er in die wijk of dat dorp leeft.

### Zelfoplossend vermogen

Inwoners worden ondersteund in hun vraagverkenning en waar nodig in contact gebracht met onze (maatschappelijke) partners. Zo worden vragen zo veel mogelijk preventief opgelost. Soms wordt iemand door goede informatie

al op weg geholpen. Soms helpen we met het regelen van bepaalde zaken voor de inwoner. Onafhankelijke cliëntondersteuning verzorgd door vrijwilligers vanuit de welzijnsorganisaties speelt hierin een belangrijke rol. Samen zoeken we naar passende oplossingen die de beperkingen wegnemen, verminderen of achteruitgang vertragen.

### Samen passende ondersteuning organiseren

Door het maken van verbindingen tussen het lokale team en partners in de sociale basis, sluit de ondersteuning aan op de vraag van onze inwoners. Dit brengt als resultaat met zich mee dat de samenleving beter wordt gefaciliteerd en inwoners op weg worden geholpen om (weer) regie te krijgen over hun eigen leven en op eigen kracht verder gaan.

Wij organiseren ondersteuning en voorzieningen zo bereikbaar en toegankelijk mogelijk voor de inwoners. Hierbij vinden we het belangrijk dat de ondersteuning en voorzieningen beter vindbaar en laagdrempelig zijn en door die nabijheid een betere signaleringsfunctie hebben. Nabijheid betekent ook dat een inwoner met zijn of haar vragen digitaal of dichtbij huis laagdrempelig toegang heeft tot informatie en advies. Zo thuis en bereikbaar mogelijk hebben we hoog in het vaandel staan, maar moet wel passend voor iedere inwoner zijn.

Onze werkwijze is erop gericht dat wat thuis kan, ook thuis gebeurt. We ontwikkelen samen met partners een doorstroomregeling voor ouderen, waardoor ouderen die dat willen kunnen doorverhuizen naar een voor hen meer passende woning of geclusterd wonen. Inwoners die uit evenwicht raken bieden we ondersteuning thuis. Ook voor jeugdigen organiseren we de hulp in hun leefomgeving. Als het dan toch even niet thuis kan, dan heeft een buurtgezin, (deeltijd) pleeggezin of gezinshuis de voorkeur.

Voor kwetsbare mensen die langere tijd in een beschermde omgeving moeten wonen organiseren we samen met de regiogemeenten een aanbod. Ook als de verantwoordelijkheid voor Beschermd wonen doorgedecentraliseerd wordt van de centrumgemeente Alkmaar naar elke gemeente afzonderlijk, blijft regionaal samenwerken de intentie.

## Doelstelling 2:

Integraal benaderen en op maat oplossen van hulpvragen door het lokale team en partners samen met inwoners

- Integraal onderzoeken van alle leefgebieden van de inwoner daar waar nodig.
- Integraal oplossen vanuit de leefwereld van de inwoner met doorontwikkeling van één plan en één regisseur.
- Samen met partners en het sociale netwerk werken aan een tijdige afschaling of doorverwijzing naar hulp en ondersteuning.

## Integraal onderzoeken en oplossen

Wanneer een inwoner komt met een hulpvraag, starten we niet met de oplossing. We benaderen de vraag vanuit een bredere context die betrekking heeft op de diverse leefgebieden van de inwoner, zoals netwerk, wonen, school/werk, vrije tijd, welzijn en financiën. Ook de welzijnsteams werken vanuit een integrale benadering en brede uitvraag. Professionele en vrijwillige ondersteuning van kwetsbare inwoners vindt plaats binnen integrale welzijnsteams, waarbinnen op- en afschalen van hulp soepel verloopt. Welzijnsteams zijn laagdrempelig vindbaar en benaderbaar en maken actief verbinding met inwoners en buurten. Daarbij is er samenwerking en afstemming met het lokale team.

De lokale teams bevorderen als spin in het web de samenwerking tussen informele en formele hulp, het normaliseren van hulpvragen, het bieden van passende hulp en het tijdig op- of afschalen. Zij nemen daarin een coachende en regisserende rol aan. Bij het indiceren van hulp en ondersteuning door het lokale team, wordt samen met de inwoner of het gezin bepaald wat er echt nodig is. De gezinsgerichte, situationele aanpak staat centraal, waarbij wij samen met de inwoner een plan maken gericht op passende ondersteuning. Daarbij monitoren we de resultaten van de ingezette hulp en ondersteuning. Integraal waar nodig en enkelvoudig indien mogelijk.

## Samen tijdig afschalen of doorverwijzen

Om daadwerkelijk integraal te werken, worden de lokale teams voor jeugdhulp en Wmo uitgebreid met expertise ten aanzien van armoede, inkomensondersteuning en schulden. De samenwerking met Zaffier wordt versterkt. Daarnaast wordt Dijk en Waard vanaf 2024 zelf verantwoordelijk voor inwoners die Beschermd Wonen nodig hebben. Wij voeren triage uit en wijzen inwoners de juiste weg.

Het lokale team ondersteunt inwoners integraal bij het tijdig doorverwijzen naar de juiste professionele hulp. Wij dragen zorg voor goede informatievoorziening over hulp- en woonmogelijkheden, vanuit het perspectief van de inwoner en betrokken partners. Belangrijke betrokken partners zijn onder andere zorgaanbieders, de Regionale Netwerkorganisatie (RNO), regiogemeenten, de GGD, welzijnsorganisaties, gecertificeerde instellingen (GI's), het regionaal expertteam (RET), Veilig Thuis, politie en het Regionaal Transferpunt Wonen.

Binnen deze integrale aanpak geven we professionals de ruimte om te experimenteren en te vernieuwen bij het vinden van oplossingen samen met inwoners en partners. We stimuleren creativiteit bij het vinden van duurzame oplossingen over de diverse leefgebieden en schotten heen. Niet de procedures en regels zijn leidend, maar de best passende oplossing voor een vraagstuk.

Wij hebben te maken met toenemende hulpvragen en complexiteit van vraagstukken van inwoners. Dit leidt regelmatig tot wachtlijsten. Hiertoe moeten wij naast het werken aan efficiency, ook extra investeren en structureel inzetten op de uitvoering van het sociaal domein. Deze extra investering en structurele inzet zal uiteindelijk ertoe leiden dat er meer ruimte vrijkomt om de benodigde doorontwikkeling te maken in de uitvoering, zodat er op termijn een stevig lokaal team dichtbij de inwoners staat. Op de lange termijn zal deze ontwikkeling vruchten afwerpen, doordat meer inwoners met lichte hulpvragen eerder worden bereikt en erger wordt voorkomen.



# 3. Op weg naar kwalitatieve en beheersbare hulp en ondersteuning

- 3.1 Inleiding
- 3.2 Doelstellingen



## 3.1 Inleiding

De gemeente heeft binnen het sociaal domein, o.a. vanuit de Jeugdwet, Wmo en Participatiewet, de verantwoordelijkheid om hulp en ondersteuning aan haar inwoners te bieden en bestaanszekerheid te herstellen of in stand te houden. In route 3 ligt de focus op formele hulp en ondersteuning. Onder het begrip 'hulp' verstaan we (niet-)professionele beroepsmatige en betaalde hulp met een indicatie, vallend onder de verantwoordelijkheid van de gemeente wanneer een inwoner zijn of haar hulpvraag niet alleen of binnen de eigen omgeving kan oplossen. Onder het begrip 'ondersteuning' verstaan we langdurige of tijdelijke hulp aan een inwoner die zelf iets niet meer kan en hulp nodig heeft, zoals hulp in het huishouden, een woningaanpassing, hulpmiddelen, opvoedondersteuning en inkomensondersteuning.

Met onze inzet in route 1 en 2 beogen we (deels) te voorkomen dat inwoners een beroep moeten doen op formele hulp en ondersteuning. Voor inwoners die dat nodig hebben is formele hulp en ondersteuning beschikbaar. Met route 3 werken we lokaal, (boven)regionaal en landelijk door aan het verbeteren van de kwaliteit en transformatie van de hulp en ondersteuning, effectieve werkwijzen en beheersbaarheid. Daarbij streven we ernaar dat het positief bijdraagt aan het voorkomen of verminderen van de hulpvraag van inwoners. Ook streven we ernaar dat het gewenste resultaat verbetert, bijdraagt aan het participeren in de samenleving en terugval voorkomt en/of stabiliseert. We kiezen daarbij voor de meest passende en effectieve hulp en ondersteuning die op de situatie van de inwoner is afgestemd. Daarbij is ruimte voor creatieve maatwerkoplossingen en het benutten van eenvoudige andere oplossingen. Zo bewaken we de balans van onze inkomsten en uitgaven.

### Wat is de invloed van de gemeente?

De lokale invloed van de gemeente op de kwaliteit en kosten van de hulp en ondersteuning is randvoorwaardelijk, door goede inkoopafspraken en stevige lokale teams. We richten ons op meer zicht krijgen op de vraag van de inwoners en het samen met partners ontwikkelen van een passender, effectiever en efficiënter aanbod en werkwijzen. Altijd volgens het principe dat inwoners en hun netwerk zo veel mogelijk vanuit eigen kracht gebruik maken van de sociale basis. Datagestuurd werken is één van onze randvoorwaarden. Grip op de kwaliteit, effectiviteit en kosten begint immers met het krijgen van meer inzicht. Daarnaast speelt de plan-do-check-act cyclus een belangrijke rol, omdat we een lerende organisatie zijn met de nodige ruimte om gaandeweg bij te sturen op basis van onze ervaringen en evaluaties. Verder zullen we door middel van het steviger invullen van ons accounthouderschap en partnerschap doorbouwen aan een goede samenwerking om de beweging naar normaliseren binnen de sociale basis en efficiënte ondersteuning vorm te geven.

Voor de inkoop van de meeste hulp en ondersteuning werken we regionaal samen. Samen sturen we meer op de kwaliteit in het zorglandschap. Gemeente Dijk en Waard werkt in de regio Alkmaar nauw samen met de regiogemeenten en Zaffier, en koopt in via de Regionale Netwerkorganisatie. Ook werken we bovenregionaal samen om de kwaliteit van de hulp en ondersteuning te verhogen en om de kosten beter te beheersen. Dit gebeurt onder andere via de nieuwe inkoop voor jeugdhulp en Wmo, en toezicht en handhaving op kwaliteit en rechtmatigheid bij zorgaanbieders. Ook landelijk draagt Dijk en Waard bij aan de lobby vanuit de VNG richting het Rijk om de kwaliteit van de hulp en ondersteuning te verhogen en om de kosten beter te beheersen. Daarbij is de boodschap duidelijk dat de rek in de uitvoering bij alle gemeenten in Nederland eruit is.

## 3.2 Doelstellingen

Het hoofddoel van route 3 is kwalitatieve en beheersbare hulp en ondersteuning. Om dit te bereiken is de vertaling gemaakt naar een tweetal doelstellingen.

### Doelstelling 1:

Zorgdragen voor effectieve, kostenbewuste en rechtmatige hulp en ondersteuning

- Beperken van het verstrekken van hulp en ondersteuning tot de wettelijke kaders.
- Sturen op effectiviteit, tijdige op- en afschaling en door- en uitstroom op casus- en aanbiedersniveau.
- Regie voeren over de integraliteit van de casuïstiek en ingezette hulp en ondersteuning.
- Doorontwikkelen van toezicht en handhaving op de kwaliteit en rechtmatigheid van de ingezette hulp, ondersteuning en middelen.
- Kostenbewust maken van inwoners en professionals.

### Wettelijke kaders

Op basis van de Jeugdwet, Wmo en Participatiewet verstrekken we voorzieningen. De wettelijke kaders bieden ruimte voor interpretatie. Een gemeente kan een brede en ruime opvatting over de te verstrekken voorzieningen hebben of zich meer beperken tot de kern. De gemeente Dijk en Waard beperkt zich meer tot de kern van de wettelijke kaders. Binnen deze kaders is ruimte voor de professionals om passende hulp en ondersteuning te bieden.

### Sturen op effectiviteit

Om de inwoners zo zelfstandig mogelijk te houden en de kosten te beheersen zorgen we er voor dat hulp en ondersteuning zo licht als mogelijk en zo zwaar als nodig is. Daarvoor zijn zowel de aanbieders als de gemeente aan zet. De aanbieders en gemeenten moeten de behandeldoelen scherp formuleren en bewaken. Door tijdige evaluaties vinden bijstellingen plaats. Behandelingen die niet het behandeldoel behalen lijken niet effectief. De noodzaak tot

verlenging moet daarom afgewogen worden. Het doorgaan moet geen automatisme zijn, maar er moet gekeken worden of andere oplossingen effectiever zijn. Dit geven we zowel vorm op individueel casusniveau als tijdens accountgesprekken met aanbieders.

De gemeente, maatschappelijk partners en aanbieders kijken samen met inwoners naar de toekomst, zodat tijdig geanticipeerd wordt op veranderingen in hun leven. Dit speelt bijvoorbeeld vaak bij het ouder worden en het minder passend worden van de woning. Maar ook bij jongeren die de leeftijd van 18 jaar naderen. Met hen wordt op tijd een perspectiefplan gemaakt, zodat er zicht ontstaat op wat er na de 18e verjaardag verandert. Beleid en uitvoering zijn erop gericht dat de overgang van 18- naar 18+ zonder haperingen verloopt.

### Regie voeren op integraliteit

Veel vraagstukken vinden hun oorsprong in de omgeving van een inwoner, zoals schulden, huisvesting, echtscheiding en psychische gezondheid. Dit soort vraagstukken heeft weerlag op de veerkracht van een inwoner of kan leiden tot onveiligheid of multiproblematiek. Door te investeren in vroegsignalering en bestaanszekerheid worden de gevolgen van vraagstukken zoals armoede en schulden verminderd. Dit zorgt op termijn voor onder andere een betere gezondheid, betere prestaties, voorkomen van uitval en vermindering van verslaving.

Daarom zetten we in op een integrale benadering van hulpvragen en voeren we hierop regie met een doorontwikkeling van één plan en één regisseur. Ook voeren we regie en coördinatie op de integraliteit van de ingezette hulp en ondersteuning, zodat er overzicht is op de hulp en ondersteuning in een huishouden. Hiermee voorkomen we dat verschillende hulpverleners niet weten wat de andere doet voor dezelfde inwoner. We hebben specifieke aandacht voor het voorkomen of aanpakken van huiselijk geweld en kindermishandeling, afglijden naar criminaliteit, verslaving, complexe echtscheidingen, GGZ-problematiek en armoede- en schuldenproblematiek.

## Kwaliteit en rechtmatigheid

Maatwerkvoorzieningen die aan de inwoners verstrekt worden moeten voldoen aan kwalitatieve normen en rechtmatig verstrekt en betaald worden. De gemeente Dijk en Waard vindt het belangrijk dat de voorzieningen op een verantwoorde manier verstrekt worden en kwetsbare inwoners beschermd worden. Hiertoe worden in regelgeving en contracten waarborgen opgenomen.

Zorgen voor naleving van regelgeving en contracten vraagt om zorgvuldig handelen van zowel de gemeente als inwoners en aanbieders. Regels worden nagekomen als we duidelijke afspraken met elkaar gemaakt hebben, vastgelegd hebben en de uitvoering ervan controleren. Naast het aanstellen van een toezichthouder vraagt dit wat van de gemeentelijke organisatie, de Regionale Netwerkorganisatie en Zaffier. Hiermee voorkomen we het onterecht uitkeren van maatschappelijke gelden en wordt fraude tegengegaan.

Kwetsbare inwoners moeten beschermd worden tegen kwalitatief slechte hulp en ondersteuning. De controle op de kwaliteit van de Jeugdwet, Wmo en Participatiewet producten is de verantwoordelijkheid van de gemeente. Deze taak geven wij inhoud.

## Kostenbewust

In de wet en regelgeving is opgenomen dat het vragen om eigen bijdragen binnen de Jeugdwet niet en binnen de Wmo zeer beperkt is. De gemeente betaalt de rekeningen voor de formele hulp en ondersteuning. Hierdoor kunnen onze inwoners zich minder bewust zijn van de kosten van de hulp en ondersteuning. We mogen de financiële eigen kracht van inwoners volgens de wettelijke kaders niet meerekenen. Wel gaan we de inwoners en de professionals bewust van de kosten maken, door de bedragen in de beschikkingen op te nemen. Daarbij stellen wij professionals in staat om het gesprek daarover te voeren.

## Doelstelling 2:

### Vergroten van de regie op het zorglandschap en ketenpartners

- Doorontwikkelen met aanbieders, ketenpartners en gemeenten om gezamenlijk de transformatie te bevorderen.
- Versterken van accounthouderschap, contractmanagement en strategisch partnerschap met aanbieders en subsidierelaties.
- Ontkokeren en ontschotten van het aanbod en de bekostiging samen met onze partners.

### Samen doorontwikkelen

De gemeente voert zowel lokaal als (boven)regionaal regie op het zorglandschap door samenwerking en afstemming met partners, zoals bij het Pact Wonen, specifieke overlegtafels zoals met de zorgverzekeraars en (boven) regionale programma's gericht op de transformatie binnen het zorglandschap. Ook door de inkoop jeugd en de ontwikkeltafels met aanbieders, waar we samen het jeugdhulpaanbod verder ontwikkelen en nog passender maken.

In het kader van regionale afstemming zullen in de toekomst ook asiel en integratie belangrijke onderwerpen blijven. Er is een constante hoeveelheid vluchtelingen die naar Nederland komt, waarvan een deel zich in Dijk en Waard zal vestigen. We zetten in op het vergroten en versterken van de samenwerking in de regio Alkmaar en daarbuiten.

### Accounthouderschap

Tijdens accountgesprekken met aanbieders wordt het goede gesprek over de vormgeving van de transformatie, het naleven van de afspraken en behalen van de doelen gevoerd. Het beschikken over goede kwantitatieve en kwalitatieve data is een noodzakelijke voorwaarde om te monitoren en bij te sturen. Met de subsidierelaties worden duidelijke resultaatafspraken gemaakt en het behalen ervan gemonitord. Dit kan leiden tot bijstelling indien noodzakelijk. In goed overleg komen we als partners tot de beste opdrachten met bijpassende bekostiging.

### Ontkokeren en ontschotten

Onze inwoners hebben te maken met hun leefwereld en vraagstukken. Soms liggen de oplossingen voor vraagstukken op het grensvlak tussen verschillende wetten en bekostigingsstromen in. Daarbij is niet altijd duidelijk wie verantwoordelijk is voor de bekostiging. Alle partners zullen daarin hun eigen verantwoordelijkheid moeten nemen. De gemeente Dijk en Waard bekostigt wat binnen onze wettelijke verantwoordelijkheid valt en waar we budget voor ontvangen. Soms kost het tijd om daar de juiste weg in te vinden. Daarom stemmen we goed af met onze partners. Onze inwoners mogen daar namelijk niet de dupe van zijn. Wij nemen onze verantwoordelijkheid tijdens impasses, door gezamenlijk met de inwoners, hun sociale netwerk en onze partners de best passende oplossing te vinden en te bieden aan onze inwoners.

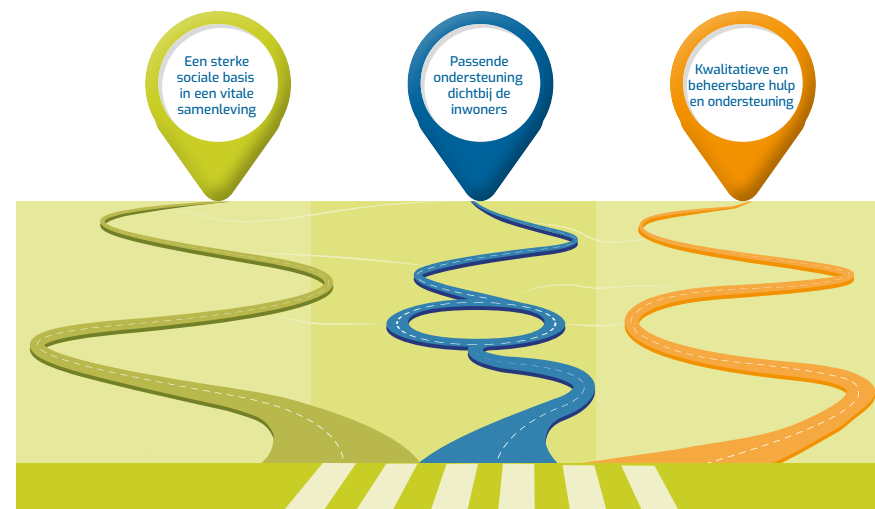


## 4. Samenvatting

De gemeente Dijk en Waard ziet de transformatie binnen het sociaal domein als één van haar belangrijkste opgaven voor de komende periode. Om de samenhang en integraliteit binnen het sociaal domein te borgen, is als vervolg op de Visie sociaal domein gekozen voor één integraal beleidskader sociaal domein. Het beleidskader is onderdeel van de harmonisatieopgave. Wij zien dit als een kans om een kwaliteitsslag te maken, waarin integraliteit en preventie centraal staan. Dit beleidskader dient als kapstok voor verdere uitwerking van beleid sociaal domein, zoals verordeningen, beleidsregels en uitvoeringsplannen. Voor de periode 2023-2027 en mogelijk verder biedt dit beleidskader duiding over wat we willen bereiken en waar we de focus op willen leggen. Daarbij houden we koers met de Visie sociaal domein als ons kompas voor de lange termijn. Het integraal beleidskader zal bijdragen aan het bereiken van onze missie: “Een sterke, gezonde en vitale samenleving, waarmee we de zorg op termijn effectief en betaalbaar houden voor iedereen.” Om onze missie te bereiken hebben we in dit beleidskader drie integrale routes beschreven:

- Route 1** Op weg naar een sterke sociale basis in een vitale samenleving
- Route 2** Op weg naar passende ondersteuning dichtbij de inwoners
- Route 3** Op weg naar kwalitatieve en beheersbare hulp en ondersteuning

Samen dekken deze drie routes de opgaven in het sociaal domein. Door in te zetten op een sterke sociale basis (route 1) en passende ondersteuning dichtbij de inwoners (route 2), willen we voorkomen dat inwoners hulp en ondersteuning nodig hebben (route 3).



- Route 1** Een sterke sociale basis  
Om een sterke sociale basis te realiseren, is versterking nodig van de eigen kracht van inwoners, hun sociale netwerken en van de samenkracht van organisaties en gemeenschappen. De gemeente Dijk en Waard zet daarom in op het meer bewust maken van inwoners van hun eigen verantwoordelijkheden en mogelijkheden. Daarbij ondersteunen wij inwoners in hun bestaanszekerheid en stimuleren wij hen tot een gezonde, actieve leefstijl en tot meedoen en ontwikkeling. Ook faciliteren wij een sociale infrastructuur met een vitaal verenigingsleven, zodat inwoners een sociaal netwerk kunnen opbouwen. Verder zet de gemeente samen met partners in op vroegsignalering en preventie om formele hulp en ondersteuning voor te zijn. Wij dragen zorg voor meer samenwerking tussen organisaties en gemeenschappen in verbinding met sport, cultuur, onderwijs en welzijn. Samen faciliteren we een breed aanbod van voorzieningen en transformeren we waar mogelijk maatwerk naar algemeen toegankelijk. De gemeente Dijk en Waard zet zich in voor leefbare wijken en kernen met een thuis voor iedereen.

Route 2

### Passende ondersteuning dichtbij de inwoners

Om passende ondersteuning dichtbij de inwoners te bieden, werkt het lokale team van de gemeente Dijk en Waard nauw samen met partners en inwoners. Samen zetten we in op het vroegtijdig signaleren en preventief oplossen van vragen. Dit doen wij door preventief te werken met een eropaf mentaliteit op vindplaatsen en door het zelfoplossend vermogen van de inwoner te stimuleren. Daarbij organiseren wij samen met partners en inwoners passende ondersteuning, die zo laagdrempelig, betaalbaar en zo thuis of bereikbaar mogelijk is. Indien er toch sprake is van een nadere hulpvraag van een inwoner, dan wordt dit samen integraal bekeken en op maat opgelost door het lokale team in samenwerking met partners. Daar waar nodig worden alle leefgebieden van een inwoner integraal onderzocht en wordt een integrale oplossing geboden vanuit de leefwereld van de inwoner. Verder wordt samen met partners en het sociale netwerk van de inwoner gewerkt aan een tijdige afschaling of doorverwijzing naar hulp en ondersteuning indien nodig.

Route 3

### Kwalitatieve en beheersbare hulp en ondersteuning

De gemeente Dijk en Waard zet zich lokaal, (boven)regionaal en landelijk in voor het verbeteren van de kwaliteit van de hulp en ondersteuning. Wij dragen er zorg voor dat de hulp en ondersteuning die wordt ingezet voor inwoners met vraagstukken effectief is. Om het ook beheersbaar te houden, beperkt de gemeente Dijk en Waard zich tot de kern van de wettelijke kaders. Daarbinnen is ruimte voor professionals om passende hulp en ondersteuning te leveren. In samenwerking met inwoners, hun sociale netwerk, welzijnsorganisaties en aanbieders wordt gestuurd op een tijdige op- of afschaling en door- of uitstroom. Er wordt regie gevoerd op de integraliteit van de casuïstiek en ingezette hulp en ondersteuning. Wij ontwikkelen de toezicht en handhaving op de kwaliteit en rechtmatigheid door. Daarbij maken we inwoners en professionals kostenbewust. Verder zet gemeente Dijk en Waard zich in voor het vergroten van de regie op het zorglandschap en ketenpartners. Samen met aanbieders, ketenpartners en andere gemeenten ontwikkelen we door om de transformatie te bevorderen. Wij versterken het accounthouderschap, contractmanagement en strategisch partnerschap met aanbieders en subsidierelaties. Gezamenlijk zetten wij ons in om het aanbod voor onze inwoners en de bekostiging ervan te ontkokeren en ontschotten.